

REGIONRÅDSMØTE FOR GJØVIKREGIONEN

Innkalling til møte den: 17.06.2016 kl. 08.30

Sted:

Kapp Melkefabrikk

Vi møtes til kaffe i foajeen på Kulturskolen.

08.30: oppmøte og kaffe

08.55: møtestart

9.1 : orienteringer:

- Arbeidet med ny organisering av politiet og møte med politimester Brekke
- Gjøvikregionen Utvikling , etablert 1.mai 2016. Invitasjon til dialog og drøfting om:
 - Kommunikasjons- og markedsstrategi
 - Organisering av regionalt næringsutviklingsarbeid -
 - Kommunikasjons- og markedsstrategi
 - realisering av ByR II
 - regional næringsstrategi/plan
- **Oppstart, drift og målsetting med INN (Internasjonalt velkomst og mottakssenter) v/Project Manager Jeannette Brooke Schjellerud**

SAKSLISTA MAILES/SENDES FORMANNSKAPSMEDLEMMER I DE RESPEKTIVE KOMMUNER TIL ORIENTERING



Gjøvik Kommune



Søndre Land Kommune



Nordre Land Kommune



Østre Toten Kommune



Vestre Toten Kommune

M Ø T E I N N K A L L I N G

Utvalg : Regionrådet for Gjøvikregionen
Møtested: Østre Toten
Møtedato: 17.06.2016 Tid: 09:00 Åpent møte

SAKSLISTE

Utvalg-saknr	Arkivsaknr Tittel
11/16	16/1459 GODKJENNING AV PROTOKOLL FRA REGIONRÅDET 22.04.16
12/16	16/2127 SAK 12/16 MØTEDATOER FOR REGIONRÅDET HØSTHALVÅRET 2016
13/16	16/2128 SAK 13/16 MUSIKKREGIONEN GJØVIK - OPPFØLGING AV SAK 7/16
14/16	16/2129 SAK 14/16 STRATEGISK PLAN FOR GJØVIKREGIONEN - SLUTTBEHANDLING
15/16	16/2130 SAK 15/16 PARTNERSKAPSMIDLER TIL MATSATSING I GJØVIKREGIONEN

Løpenr.: 13563/16 Arkivsaksnr.: 16/1459 Emnekode: 022

Regionrådet for Gjøvikregionen

Møtedato: 17.06.2016

Saksbehandler: Anne Kristin Vestrum

Utvalgssaksnr.	Utvalg	Møtedato	Vedtak
16/11	Regionrådet for Gjøvikregionen	17.06.2016	

Sak 11/16
GODKJENNING AV PROTOKOLL FRA REGIONRÅDET 22.04.16

Regionsjefens forslag til vedtak:

Protokollen fra møte i Regionrådet den 22.04.16 godkjennes.

Fakta:

Vedlegg: Protokoll

Gjøvik, 26.04.16

Tore Jan Killi

Anne Kristin Vestrum

PROTOKOLL

Utvalg: Regionrådet for Gjøvikregionen
Møtedato: 22.04.2016 Åpent møte

Tilstede: Lene Melby, Guri Bråten, Even Solhaug, Finn Olav Rolijordet, Torvild Sveen, Ola T Dokken, Tove Haug, Liv S Alfstad, Erik Bjørnsveen, Terje Odden, Leif Waarum, Elin S Solberg, Hans Petter Olsen, Even A Hagen, Anne Marie Sveipe, Aslaug Dæhlen, Jarle Snekkestad, Arne Skogsbakken, Bjørn Fauchald, Magnus Mathiesen, Bjørn Bollum, Stine Røen, Bjørn Evensen, Kai H Glæserud, Jogrim Ristebråten.

Referent: Tore J Killi

SAKSLISTE

Utvalg-saknr	Arkivsaknr Tittel
4/16	16/725 GODKJENNING AV PROTOKOLL FRA REGIONRÅDET 05.02.16
5/16	16/1320 SAK 5/16 GODKJENNING AV REGNSKAP FOR DRIFTS- OG PARTNERSKAPSMIDLER
6/16	16/1318 SAK 6/16 GODKJENNING AV ÅRSRAPPORT 2015
7/16	16/1321 SAK 7/16 EVALUERING AV MUSIKKREGIONEN OG EVENTUELT VIDERE DRIFT
8/16	16/1331 SAK 8/16 HØRINGSUTTALELSE PLANSTRATEGI FOR OPPLAND
9/16	16/1333 SAK 9/16 HØRINGSUTTALELSE KVU OSLO-NAVET
10/16	16/1334 SAK 10/16 HØRINGSUTTALE NTP 2018-2029

Sak 4/16
GODKJENNING AV PROTOKOLL FRA REGIONRÅDET 05.02.16

Vedtak:

Protokoll fra møtet i regionrådet 05.02.16 godkjennes.

FRA BEHANDLINGEN I REGIONRÅDET FOR GJØVIKREGIONEN:

Enstemmig godkjent.

Sak 5/16
SAK 5/16 GODKJENNING AV REGNSKAP FOR DRIFTS- OG PARTNERSKAPSMIDLER

Vedtak:

Regionrådet godkjenner regnskap for disponering av driftsmidler og partnerskapsmidler for 2015

FRA BEHANDLINGEN I REGIONRÅDET FOR GJØVIKREGIONEN:

Enstemmig godkjent.

Sak 6/16
SAK 6/16 GODKJENNING AV ÅRSRAPPORT 2015

Vedtak:

Regionrådet godkjenner Årsrapporten for 2015

FRA BEHANDLINGEN I REGIONRÅDET FOR GJØVIKREGIONEN:

Enstemmig godkjent.

Sak 7/16
SAK 7/16 EVALUERING AV MUSIKKREGIONEN OG EVENTUELT VIDERE DRIFT

Vedtak:

1. Regionrådet mener evalueringen av Musikkregionen gir et godt bilde på hva Musikkregionen har drevet med og fått til
2. 2.Ut fra evalueringen mener regionrådet at Musikkregionen har bidratt til utvikling av «mer og bedre musikk til flere» og at den har gitt et viktig bidrag til følge opp Oppland fylkeskommune sin kulturstrategi.
3. 3.Prosjektperioden er over og regionrådet mener en mulig videreføring i varig drift - slik som det foreslås i evalueringen - må drøftes med prosjekteierne.
4. 4.Regionrådet vil ha saken tilbake etter at eierne har vurdert mulighetene for-, betingelsene og ressursdisponering for evt videreføring.

FRA BEHANDLINGEN I REGIONRÅDET FOR GJØVIKREGIONEN:

Det ble påpekt at partnerskapsmidler ikke kan finansiere varig drift

Sak 8/16
SAK 8/16 HØRINGSUTTAELSE PLANSTRATEGI FOR OPPLAND

Vedtak:

Regionrådet i Gjøvikregionen slutter seg til utsendt forslag til planstrategi for Oppland 2016-2020 - med kommentarer, svar og endringsforslag slik de framgår av vurderingen i vedlagte saksframlegg.

FRA BEHANDLINGEN I REGIONRÅDET FOR GJØVIKREGIONEN:

Enstemmig vedtatt.

Sak 9/16
SAK 9/16 HØRINGSUTTAELSE KVU OSLO-NAVET

Vedtak:

Regionrådet i Gjøvikregionen slutter seg til synspunkter og forslag til vedtak i vedlagte saksframstilling og oversender dette som sin høringsuttalelse til KVU-Oslo-Navet

FRA BEHANDLINGEN I REGIONRÅDET FOR GJØVIKREGIONEN:

Enstemmig vedtatt.

Sak 10/16
SAK 10/16 HØRINGSUTTALE NTP 2018-2029

Vedtak:

Regionrådet slutter seg til vedlagte forslag til uttale til NTP 2018-2029 og oversender dette som regionrådets forslag til uttale.

Regionrådet i Gjøvikregionen vil understreke betydningen av at klimahensyn må legges til grunn for transportpolitikken og at samferdselspolitiske prioriteringer må gjøres med utgangspunkt i slike prioriteringer. Plangrunnlaget synes i stor grad å være en framskrivning av dagens situasjon uten å ta hensyn til at den oppvoksende generasjon antas å ville ha behov for et annet transportbehov. Samfunnsøkonomisk lønnsomhet må tillegges avgjørende betydning, tiltak med størst samfunnsnytte må prioriteres og annet enn høy økonomisk ramme (932 mrd) vil ikke innebære muligheter for å ta igjen noe av eksisterende etterslep. En konsekvens av dette vil være prioritering av jernbanetiltak og næringstransport.

Jernbane

Østlandsstjerna må prioriteres.

Østlandsstjerna (Grenbaner) må legges til grunn som utbyggingsstrategi for å drive fram en velfungerende flerkjernestruktur på Østlandet. Det vises i den forbindelse til rapporten «Østlandsstjerna - trafikkgrunnlag og infrastrukturtiltak» utarbeidet av Civitas i mars 2016.

Gjøvikbanen - kortsiktig tiltak.

Når ny kontakt om trafikk på Gjøvikbanen skal inngås i desember 2017 forutsettes det at nødvendige kryssningsspor, signalanlegg og tilstrekkelig strøm er på plass slik at timesavgang til Gjøvik kan etableres med de nye togsettene.

Gjøvikbanen - langsiktige tiltak.

I Nasjonal transportplan 2018-2029 må det settes av midler til planlegging og utbygging av Gjøvikbanen. Det vises i denne sammenheng til den store betydning banen har for gods og potensialet banen har for boligbygging nær stasjonene. Ved planlegging av ytre IC til Lillehammer må det tas høyde for og utarbeides planer for påkobling av Gjøvikbanen.

I første omgang må det settes av midler til planlegging og bygging av:

- Dobbeltsporet bane på strekningen Grorud - Hakadal. Dette vil løse banens kapasitetsutfordringer i Oslo, ha stor betydning for godstrafikken og frigjøre arealet Alnabanen beslaglegger til byutvikling i Oslo. Det vises også til at dette prosjektet skårer bedre på samfunnsøkonomi enn resterende prosjekter på Ytre IC på Vestfoldbanen og Østfoldbanen.
- Parsell Gjøvik- Moelv. Dette vil binde Gjøvikbanen og Dovrebanen sammen og åpne for et betydelig forbedret togtilbud i Mjøsområdet og gjøre Gjøvikbanen til en viktig del av det nasjonale jernbanenettet. En slik sammenkobling vil gjøre det mulig med godstransport mot Trondheim over Gjøvikbanen. I tillegg vil det åpne for den «store rundkjøringa på Østlandet» hvor tog kan trafikkeres strekningen Oslo-Gjøvik-Hamar Gardermoen -Lillestrøm- Oslo.

Veg

- Rv 4 må bygges ut til 4-felts veg på strekningen Gjøvik - Mjøsbrua og videre til Lillehammer
- Økt statlige andel til finansiering av Rv 4 på strekningen Roa - Gran grense, slik at bomsatsen blir akseptabel.
- Prioritering av utbygging av Rv 4 forbi Nittedal sentrum.
- Forsere og prioritere planlegging av tverrforbindelse mellom Rv 4 og E6 - jfr nasjonal Motorvegplan.
- Støtte til forslaget om opprettelse av et eget program for fornyelse av fylkesveger
- For Gjøvikregionen vil helhetlig utbygging av strekningen Gjøvik - Minnesund (E-6) være av avgjørende betydning.
- Det er viktig at rammene til rassikringsmidler opprettholdes og styrkes på Akershus siden for å sikre finansiering av utbygging av hele FV33
- Regionrådet støtter forslaget om å etablere en Mjøsbymiljøpakke]

FRA BEHANDLINGEN I REGIONRÅDET FOR GJØVIKREGIONEN:

I behandlingen ble det foreslått flere tilleggskommentarer på veg som er innarbeidet i det endelige vedtaket.

Orientering:

Telemarksforskning omkring arbeid med- og prosess knyttet til strategisk regional næringsplan - LØFT GJØVIKREGIONEN

Gjøvik, 26.04.16

Tore Jan Killi

Løpenr.: 18984/16 Arkivsaksnr.: 16/2127 Emnekode:

Regionrådet for Gjøvikregionen

Møtedato: 17.06.2016

Saksbehandler: Tore Jan Killi

Utvalgssaksnr.	Utvalg	Møtedato	Vedtak
16/12	Regionrådet for Gjøvikregionen	17.06.2016	

Sak 12/16

SAK 12/16 MØTEDATOER FOR REGIONRÅDET HØSTHALVÅRET 2016

Regionsjefens forslag til vedtak:

Regionrådet foreslår følgende møtedatoer og møtesteder for regionrådet høsthalvåret 2016 :

30.september i Søndre Land, 11.november i Nordre Land, 2.desember i Gjøvik

Fakta: Møtene for ordførere og rådmenn er berammet til 16.sept, 13.okt og 25.november-
kommunenes møte med fylkesmannen er planlagt til 16.sept i Vestre-Toten.

Gjøvik, 11.juni 2016

Tore Jan Killi

Løpenr.: 18985/16 Arkivsaksnr.: 16/2128 Emnekode:

Regionrådet for Gjøvikregionen

Møtedato: 17.06.2016

Saksbehandler: Tore Jan Killi

Utvalgssaksnr.	Utvalg	Møtedato	Vedtak
16/13	Regionrådet for Gjøvikregionen	17.06.2016	

Sak 13/16

SAK 13/16 MUSIKKREGIONEN GJØVIK - OPPFØLGING AV SAK 7/16

Regionsjefens forslag til vedtak:

1. Regionrådet viser til saksframstillingen i sak 7/16 og ser ikke grunnlag for å bidra til videreføring av Musikksatsingen i regi av Musikkregionen Gjøvik.
2. Regionrådet ber om at en under utviklingen av Musikkregionen fram til 31.12.16 på en best mulig måte forsøker å overføre opparbeidede erfaringer og kunnskap til musikklivet i regionen.

Fakta: En viser til saksframstillingen i sak 7/16 hvor muligheter for videreføring av Musikksatsingen i varig drift skal drøftes med prosjekteierne. Ut fra budsjett og forventninger om tilskuddsparter går det fram at det er Oppland fylkeskommune og kommunene som må stå for finansieringen.

Vedlegg: jfr sak 7/16

Egenvurdering:

Undertegnede møtte fylkeskultursjef og administrativ teamleder for regional utvikling i Oppland fylkeskommune på Lillehammer torsdag 11.juni. Konklusjonen fra møtet var at Oppland fylkeskommune ikke vil bidra med ytterlige midler til Musikkregionen Gjøvik eller til en Musikksatsing i Gjøvik etter modell presentert i sak 7/16. Begrunnelsen ble bygget på at man har gitt støtte til prosjekt Musikkregionen i 5 år og at det ikke synes som om prosjektet selv kan skaffe tilstrekkelige midler til varig drift. I og med at finansieringen forutsatte et spleiselag mellom kommunene og fylkeskommunen, samt at den største bidragsyteren avsto å bidra med midler til videre drift, har en ikke drøftet videreføring med finansiering fra kommunene alene.

Regionsjefen slår derfor fast at Oppland Fylkeskommune administrativt ikke ønsker å bidra til videreføring av musikksatsingen i Gjøvikregionen, ei heller ikke til etablering av et Musikksenter for Oppland i Gjøvik. Behandlingen i regionrådet vil vise om politikerne er av samme oppfatning.

Gjøvik, 11. juni 2016

Tore Jan Killi

Løpenr.: 18986/16 Arkivsaksnr.: 16/2129 Emnekode:

Regionrådet for Gjøvikregionen

Møtedato: 17.06.2016

Saksbehandler: Tore Jan Killi

Utvalgssaksnr.	Utvalg	Møtedato	Vedtak
16/14	Regionrådet for Gjøvikregionen	17.06.2016	

Sak 14/16
SAK 14/16 STRATEGISK PLAN FOR GJØVIKREGIONEN - SLUTTBEHANDLING

Regionsjefens forslag til vedtak:

Regionrådet vedtar Strategisk Plan for Gjøvikregionen 2016-2019 med endringer og tillegg som er foreslått etter høring

Fakta: se vedlegg

Vedlegg:

- strategisk plan for Gjøvikregionen 2016-2019 - planforslag etter høring
- Notat: Sammenstilling av høringsuttalelsene til planforslaget

Gjøvik, 11.juni 2016

Tore Jan Killi



**STRATEGISK PLAN
FOR
GJØVIKREGIONEN
2016-2019**

9.juni 2016

Regionsjefen - Forslag etter høring, juni 2016

FORORD

Strategisk plan for Gjøvikregionen 2016-19 skal ersatt et tidligere plan for 2012-2015.

Etter regionrådet behandling av utkast til rullert plan i februar, er det gjennomført en høring i løpet av våren 2016.

Med dette planforslaget fremmer regionsjefen forslag til ny Strategisk plan for Gjøvikregionen 2016-2019.

Planen blir en 3.generasjonsplan og tilbakemeldingene tilsier at en bygger videre på tidligere planers oppsett og presentasjonsform.

Formål med det regionale samarbeidet

Gjøvikregionen skal gjennom samarbeid kommuner i mellom og mellom kommunene, fylkeskommune og næringsliv medvirke til å øke verdiskaping og utnytte de samlede ressursene bedre. Gjennom samarbeid skal man gjennomføre satsinger og oppnå mål som vanskelig kan nås uten å samle kreftene i regionen. Fellesskapet skal bidra til at kommunene og næringslivet skal lykkes bedre med sine mål, oppgaver og utfordringer.

Strategisk plan og handlingsplaner

Konkretisering av satsingsområder som skal prioriteres og gis særlig oppmerksomhet i kommende 4-års periode nedfelles og beskrives i et plandokument – *Strategisk plan for Gjøvikregionen*. De konkrete tiltakene som skal bidra til målrealisering synliggjøres i årlige *Handlingsplaner* som vedtas i Regionrådet på bakgrunn av drøftinger i regionråd og med møter med næringslivsrepresentanter.

Satsingsområdene i den strategiske planen skal gis prioritet mht. ressurstilgang og i forhold til større utviklingsprosjekt i samarbeid med f eks Oppland Fylkeskommune.

Kommunal samhandling

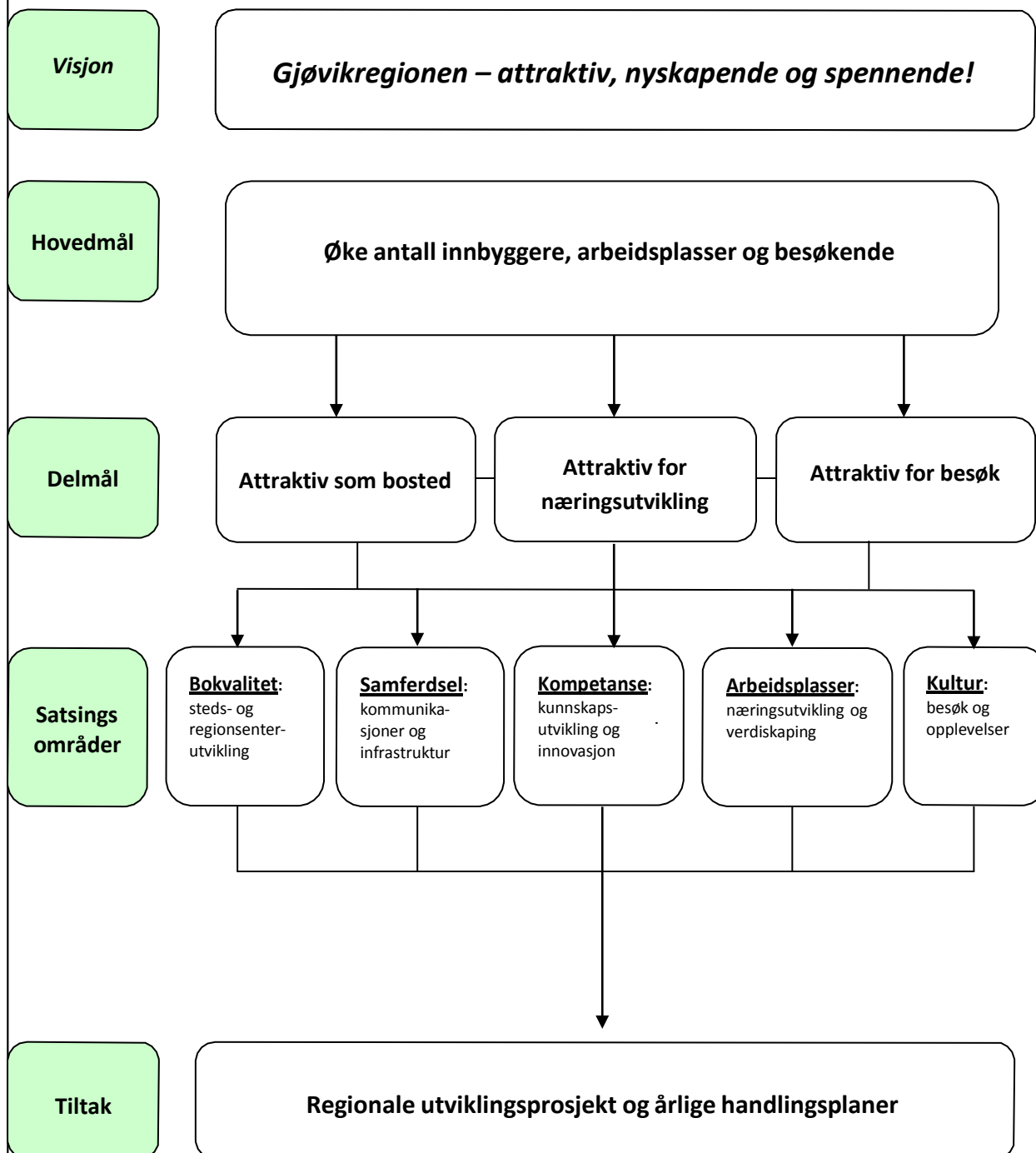
Kommunene utfordres til å gjøre vurderinger til hvordan de enkeltvis eller sammen med en eller flere kommuner kan bidra til å realisere prioriterte, regionale målsettinger, og også hvordan de selv kan dra nytte av å utnytte denne felles regionale satsingen med tanke utvikling av egen kommune.

Gjøvik, juni 2016

Tore Jan Killi
Regionsjef

SAMMENDRAG - OVERSIKT

Skjematisk oversikt over visjon, mål, satsingsområder i Strategisk plan 2016-2019:



VISJON

Gjøvikregionen – attraktiv, nyskapende og spennende!

Ambisjon:

Gjøvikregionen skal ta del i veksten i Oslo-/Akershusområdet og bidra til å løse utfordringene som følge av sentralisering og befolkningsvekst.

I denne sammenheng skal regionen arbeide for å bli:

- **attraktiv som bosted**
- **attraktiv for næringsutvikling**
- **attraktiv for besøk**

attraktiv som bosted der en drar nytten av veksten i Oslo/Akershusområdet. Dette vil i første omgang kreve økt satsing på boligutbygging og sterk innsats for å bedre kommunikasjon for pendlere, bla må reisetiden mellom regionen og Oslo/Akershus kortes ned til en time.

I følge Telemarksforskning vil etablering av sosiale møteplasser og sentra være avgjørende faktorer for om bostedet sees som attraktivt. Utviklingen av Gjøvik som regionsenter vil i den sammenheng ha betydning for attraksjonsverdien i tettstedene i øvrige kommuner (rurbanitet). Relevant arbeidstilbud er en viktig, men ikke avgjørende grunn til at mange flytter til en gitt region, men at det er andre forhold som spiller sterkest inn på hvor i regionen man velger å bosette seg. Gode pendlingsmuligheter og et integrert arbeidsmarked, øker "frihetsgraden" for hvor i regionen man bosetter seg. En annen faktor som ser ut til å bli stadig viktigere er å ta vare på – og legge til rette for integrering av innvandrere. Av nye tilflyttere til Gjøvikregionen utgjør tilflytting fra utlandet ca 20% .

attraktiv for næringsutvikling - bedrifter/etablerere og kompetent arbeidskraft. For å bli sett på som attraktiv og tilrekke seg nye bedrifter/kompetanse vil det være avgjørende å bli synlig nasjonalt som et område som legger til rette for næringsvirksomhet. Dette vil kreve ressurser og en markedsføringsinnsats som kan bli en stor utfordring for den enkelte kommune. Økt samarbeid over kommunegrensene mht innsalg av muligheter for etablering av ny virksomhet bør forsterkes. Det vil være nødvendig å etablere en felles strategi for dette arbeidet og arbeidet med **regional næringsplan** vil danne grunnlaget for hvilke grep og tiltak som skal nedfelles som satsingsområder innen nærings- og arbeidsplassutvikling. Samtidig må man bidra sterkere til at eksisterende næringsliv får lett tilgang til veiledning, kompetansenettverk og bistand med produktutvikling og innovasjon.

Byregionutviklingsprogrammet – med en 3-årig målrettet satsing på mat-industri- og ikt vil være førende for hvordan man skal organisere, samhandle og prioritere ressursene innen dette området. Regional samhandling om et bedriftsrettet næringsutviklingsprogram vil ha spesiell fokus på utvikling av bedrifter innen SMB-segmentet. Etablering av NTNU på Gjøvik vil gi store muligheter til økt satsing på forsknings- og utviklingsarbeid basert på regionale fortrinn/kompetanse.

attraktiv for besøk (besøksattraktivitet, måles etter antall arbeidsplasser i bransjer som krever at kundene er til stede) har sammenheng med tilbud og opplevelser/aktiviteter som er tilgjengelige for egne innbyggere. Aktiviteter, kultur og underholdning er av de næringene som har hatt desidert størst vekst i siste 10-årsperiode. For å utnytte vekstpotensialet her, trenger man økt samarbeid i- og utover regionen om markedsføring og tilgjengeliggjøring av tilbudene (opplevelsespakker), samt en strategi for hvordan man kan få de besøkende til å komme igjen og oppholde seg lengre i regionen. **Hytteiere er en viktig målgruppe.**

HOVEDMÅL

Følgende hovedmål legges til grunn for satsingene som Gjøvikregionen ønsker å gjennomføre:

1. **Øke antall innbyggere**
2. **Øke antall arbeidsplasser**
3. **Øke antall besøkende**

SATSINGSOMRÅDER

Følgende satsingsområder legges til grunn for den regionale aktiviteten i **2015-19**:

1. **Bokvalitet:** steds- og regionsenterutvikling
2. **Samferdsel:** kommunikasjoner og infrastruktur
3. **Kompetanse:** kunnskapsutvikling og innovasjon
4. **Arbeidsplasser:** næringsutvikling og verdiskaping
5. **Kultur:** besøk og opplevelser

Befolkningsutvikling er den viktigste indikatoren for regional utvikling, da den oppsummerer totaliteten i regionen på kort og lang sikt. Vekst i arbeidsplasser er den viktigste enkeltfaktoren for å sikre tilflytting til et sted, men viktigheten har avtatt som følge av folks flyttelevevegelser (pendling m.m.). Vekst i folketallet er viktig for å skape nyetableringer og flere arbeidsplasser. Folk skaper vekst, og vekst skaper etableringer.

Gjøvikregionen har en svak befolkningsutvikling, men ***hovedutfordringen ligger i den manglende arbeidsplassutviklingen.***

Det er en positiv sammenheng mellom utdanningsnivå i næringslivet og innovasjon og vekst. Det er også en viktig lokaliseringsbetingelse for næringslivet, ettersom bedrifter på flyttefot etterspør kompetent arbeidskraft.

De angitte foreslåtte satsingsområdene vil i noen grad overlappe og utfylle hverandre, men vil kunne ha ulike angrepsvinkler. Satsingsområdene skal hver for seg og sammen bidra til å realisere ambisjon og målsettinger for ønsket utvikling av Gjøvikregionen.

Gjøvikregionen – attraktiv, nyskapende og spennende!**SATSINGSOMRÅDE 1:****BOKVALITET : STEDS - OG REGIONSENTERUTVIKLING****MÅL***Gjøvikregionen skal ha bokkvaliteter som gir bolyst og økt tilflytting.***UTFORDRING/MULIGHETSROM**

Gjøvikregionen er i dag et felles bo- og arbeidsmarked. Framover, med de samferdselsinvesteringer som gjøres i Innlandet, vil regionen bli del av bo- og arbeidsmarked i Mjøsområdet, med Lillehammer og Hamar, **Hadeland og Valdres**.

Det vil framover skje en betydelig befolkningsvekst i og rundt Oslo og Akershus. Det er et økende press på arealer og infrastruktur. Myndighetene arbeider med utvikling av nye byer og tettsteder for å spre veksten, tilrettelegge for flere arbeidsplasser - og knytte utviklingen opp i bærekraftige samferdselsinvesteringer.

Gjøvikregionen har arealer og kvaliteter som gjør at deler av den veksten som kommer rundt Mjøsa og Oslo bør kunne trekkes hit. Gjennom felles målrettet innsats kan situasjonen utnyttes til å øke innbyggertallet og skape ny befolkningsvekst i hele regionen. Den har mulighet til å være et område som stopper utflytting fra Oppland og framstå som attraktivt et område for tilflytting og etablering, for både mennesker og bedrifter.

Gjennom utredninger og analyser i bl.a. Byregionprogrammet og gjennom Regional plan for attraktive byer og tettsteder i Oppland, er det dokumentert at bevisst satsing på by- og stedsutvikling er avgjørende for at kommuner/regioner skal framstå attraktive - slik at det skapes bolyst og tilflytting. **Det er det totale botilbudet som skapt tiltrekningskraft for regionen.**

Utvikling av Gjøvik som regionsenter vil være en viktig del av en slik satsing. Et sterkt regionsenter, med regionale funksjoner og tilbud, arbeidsplasser, byliv og gode kommunikasjonsforbindelser, vil være en motor for vekst og utvikling i hele Gjøvikregionen. At Gjøvik er blitt en universitetsby åpner for nye muligheter.

Utvikling av tettstedene, Dokka, Hov, Lena og Raufoss, med urbane trekk og et variert boligtilbud - med de kvaliteter som etterspørres, vil være satsinger som blir viktige for at kommunene i Gjøvikregionen skal få økt tilflytting og befolkningsvekst. **Nærhet mellom by/tettsteder og kulturlandskapet rundt, med naturopplevelse og friluftsliv, gir særpreget og skapt tiltrekningskraft.**

Å skape regional bolyst krever samhandling, prioriteringer og tilrettelegging og/eller utbygging av arealer, bokkvaliteter, tjenestetilbud, sosiale møteplasser og arenaer for ulike type aktiviteter. Videre at muligheter, bokkvaliteter og tilbud blir gjort kjent utenfor Gjøvikregionen.

STRATEGIER

Følgende strategier legges til grunn for oppfølging av satsingsområdet i perioden:

1. Sette Gjøvikregionen på kartet - gjennom samarbeid om profilering, omdømmebygging og markedsføring av den identitet og de tilbud, kvaliteter og muligheter som både befolkning og næringsliv finner i regionen.
2. Styrke regionsenteret og de omkringliggende tettsteder – med koordinert samarbeid om investering i urbane kvaliteter, fortetting, utbygging av botilbud som tiltrekker potensielle tilflyttere, samt regulering/utbygging av tilknyttede arealer/lokaler for næringslivsetableringer. Samordnet areal- og transportplanlegging vektlegges.
3. Vektlegge bokkvalitet ved by- og stedsutvikling – med forpliktende oppfølging av felles regionale holdninger og prioriteringer gjennom de kommunale plan- og reguleringsprosesser. Folkehelse, nærmiljø og klimahensyn er faktorer som vektlegges særskilt ved utvikling bokkvalitetene i regionen.
4. Legge til rette for NTNU i Gjøvik – med samarbeid om utbygging og etablering av botilbud for både studenter og ansatte, etablering av gode kollektivforbindelser mellom Campus Gjøvik og regionens tettsteder, samt tiltak/tilbud som bidrar til at studenter trives, deltar i samfunnslivet og ønsker å etablere seg i regionen.

Gjøvikregionen – attraktiv, nyskapende og spennende!**SATSINGSOMRÅDE 2:****SAMFERDSEL : KOMMUNIKASJONER OG INFRASTRUKTUR****MÅL**

Gjøvikregionen skal ha gode forbindelser internt og til/fra Mjøsbyene og Oslo-Akershusområdet.

UTFORDRING/MULIGHETSROM

Det er ønskelig å posisjonere Gjøvikregionen bedre i den generelle innenlands flyttestrømmen rundt Oslo og Akershus. Ulike forskningsrapporter dokumenterer infrastrukturens betydning for regional utvikling og befolkningsutvikling.

Regionrådet har hatt stort fokus på viktigheten av opprustning av Gjøvikbanen og sammenkobling av Gjøvik- og Dovrebanen. Gjøvikbanen med endestasjon på Gjøvik vil aldri kunne bli nasjonalt interessant og vil derfor ikke få tilstrekkelig tilgang til midler til å bli konkurransedyktig på tid, avganger og komfort-timesavganger og nye tog må på plass innen 2018. På lengre sikt vil en sammenkobling av banene gjøre at Gjøvikbanen blir en viktig del av det nasjonale jernbanenettet og muliggjøre kvarters-avganger til Oslo og kortere reisetid. Samtidig vil dette åpne for et større bo- og arbeidsområde for hele innlandsområdet. Gjøvikbanen

Rv 4 må bygges ut til 4-felts veg på strekningen Gjøvik-Mjøsbrua. RV 4 vil være stamveien gjennom regionen og fra regionen og Osloområdet. Utbygging av 4-feltsvei mellom Biri og Oslo må være et viktig, langsiktig mål.

Fylkesveiene 33 og 34 har stor regional og nasjonal betydning, og den påbegynte utbyggingen må fortsette til det er foretatt en helhetlig opprustning av vegstrekningene som muliggjør raskere adkomst til Oslo – og Akershusområdet. **For Gjøvikregionen vil helhetlig utbygging av strekningen Gjøvik-Minnesund være av avgjørende betydning. Det er viktig at rammene til rassikringsmidler opprettholdes og styrkes på Akershussiden – fir å sikre finansiering av utbygging av hele fv 33.**

Regionen har en sentral plassering med tanke på forbindelser vestover, et fortrinn som må vektlegges.

Fylkesveinettet mellom tettstedene i regionen og regionsenteret må utbedres og forsterkes.

STRATEGIER

Følgende strategier legges til grunn for oppfølging av satsingsområdet i perioden:

1. Politisk og strategisk påvirkningsarbeid i Stor-Oslo Nord for å synliggjøre Gjøvikbanens nasjonale betydning, **både i forholdt sammenknytning med Dovrebanen og grenbane som del av «Østlandsstjerna».**
2. Politisk og strategisk påvirkningsarbeid for raskere utbygging av hovedveinettet internt i regionen og fra regionen til Oslo- og Akershusområdet, **samt vegforbindelser vesterover.**
3. Arbeide for å bedre pendlemulighetene mellom kommunene i regionen og mellom regionen og andre regioner.
4. Påvirkningsarbeid for å sikre at regionen får større resurser til vedlikehold og utvikling av infrastruktur, **med støtte til opprettelse av et eget program for fornyelse av fylkesveger.**
5. Påvirkningsarbeid for styrking og tilgjengeliggjøring av kollektivtilbudet for alle befolkningsgrupper, **og at kollektivtransporten i og mellom kommunesentrene bygges ut til en standard som gjør at tilbudet framstår som et attraktivt reisealternativ.**
6. **Vektlegge samordnet areal- og transportplanlegging, med bl.a. satsing på sykkel og tilrettelegging av sykkelvegnett i by og tettsteder – og mellom kommunene.**

Gjøvikregionen – attraktiv, nyskapende og spennende!

SATSINGSOMRÅDE 3:

KOMPETANSE : KUNNSKAPSUTVIKLING OG INNOVASJON

MÅL

Gjøvikregionen skal ha utdanningstilbud for etterspurt kompetanse og innovasjonskraft.

UTFORDRING/MULIGHETSROM

Kampen om arbeidskraften blir viktigere og viktigere. Kompetanse er vår viktigste verdi og nøkkelen til vekst. Kompetanse er også en viktig lokaliseringsbetingelse, ettersom bedrifter på flyttefot etterspør kompetent arbeidskraft. Å bygge opp kompetanse som møter framtidige næringsutfordringer er viktig, herunder en bred tilnærming til entreprenørskapskunnskap og en innretning mot innlandets nye næringsmuligheter.

Kunnskapsutvikling og innovasjon vil være nøkkelfaktorer for framtidig utvikling. For bedrifter som står i en internasjonal konkurranse vil evne til nyutvikling og rask omstilling være helt avgjørende.

Styrket fagkompetanse er viktig innenfor både industri bionæringer og offentlige tjenester.

Utvikling av samspillet mellom næringslivet og NTNU-miljøet blir en viktig oppgave som må gis høy prioritet og som må involvere flere parter. Det er viktig for regionen å jobbe med hvordan vi kan hente potensialet med tanke på vekst i sysselsettingen og nyetableringer.

STRATEGIER

Følgende strategier legges til grunn for oppfølging av satsingsområdet i perioden:

1. Økt innovasjon og nyskapning gjennom økt satsing på anvendt forskning og ved å koble næringsliv og FoU-miljøer.
2. Medvirke til at NTNU Gjøvik får en nasjonal status innenfor teknologi- /sikkerhet og helsefag.
3. Støtte oppunder og markedsføre regionens sterke kompetansemiljøer, styrke fagutdanning på områder som er etterspurte og sentrale for regionens næringsliv, **gjennom tilbudet på regionens videregående skoler, Fagskolen Innlandet og opplegg for lærlinger og praksis.**
4. Kartlegge fremtidig kompetansebehov i næringslivet og tilrettelegge for utdanninger innenfor disse områdene (på alle nivåer). Stimulere til økt samarbeid mellom næringsliv og utdanningsinstitusjoner.
5. I samarbeid med næringslivet utarbeide strategier for rekruttering av arbeidskraft, og legge til rette for rekruttering fra utlandet.
6. Benytte fullt ut den kompetansen som finnes i regionen (med særlig fokus på arbeidsinnvandring), og heve det generelle kompetansenivået. Tilrettelegge for videreutdanning og studietilbud for voksne.
7. Stimulere til mer forpliktende avtaler om utvikling av entreprenørskap i skolene, samt fortsatt medvirke til at Vitensenteret får en bærekraftig utvikling.
8. Etablere samarbeidsformer mellom NTNU og aktuelle skoler for utvikling av styrket kompetansemiljø

Gjøvikregionen – attraktiv, nyskapende og spennende!

SATSINGSOMRÅDE 4

ARBEIDSPASSER : NÆRINGSUTVIKLING OG VERDISKAPING

MÅL

Gjøvikregionen skal ha et næringsliv som skaper arbeidsplasser og samfunnsverdier.

UTFORDRING/MULIGHETSROM

Gjøvikregionen har gode forutsetningen for å bli en ledende kraft i utviklingen av ny næringsvirksomhet i Norge innenfor rammen av et «grønt» skifte.

Industrimiljøets rolle som motor for regionen og for hele Innlandet understrekes. Gjøvikregionen har en sterk basalnæring med betydelige utviklingsmuligheter. Videreutvikling, gjennom ny kompetanse, markedsorientering og produktutvikling må legge grunnlaget for markert arbeidsplassvekst innen denne sektoren.

Det er viktig å arbeidemålrettet for å oppfylle ambisjonene i Byregionprogrammet om økt arbeidsplassvekst innen basalnæringene (spes. industri og landbruk) og innen IKT-teknologien.

Teknologiske tjenester er en næring som vokser raskt i Norge. Råstoffet er kompetanse. Dette bidrar til å gi store og attraktive steder med en positiv befolkningsutvikling et fortinn. Generelt har områder med vekst i folketallet har en høyere etableringsfrekvens innenfor alle næringer enn de med nedgang. Kompetansen er nøkkelen til vekst og er en driver for innovasjon. Ved å ta i bruk ny teknologi og kompetanse kan vi omgjøre fremtidens utfordringer til muligheter og skape nye vekstnæringer i regionen.

Regionen har et stort potensiale for videreutvikling innen besøksnæringene – særlig innen opplevelsesnæringer. Markedet er nært og stort, og dette må utnyttes gjennom å skape nye lokalbaserte etableringer.

NTNU i Gjøvik er en sentral ressurs og samarbeidsaktør i regionens arbeid med næringsutvikling.

STRATEGIER

Følgende strategier legges til grunn for oppfølging av satsingsområdet i perioden:

1. **Medvirke til og delta på samhandlingsarenaer for overføring av kompetanse og deling av kunnskap**, med bl.a. utvikling av nettverkssamarbeid mellom FoU-miljøer og næringslivet, særlig innenfor områdene teknologi, industri, landbruk, transport/teknologi, handels og tjenesteyting og reiseliv.
2. Videreutvikle miljøer for entreprenørskap med et lett tilgjengelig støtte- og veiledningsapparat. Stimulere til knoppskyting i eksisterende næringsliv, **gjennom bl.a. næringsshagene på Kapp og Dokka.**
3. Etablere en felles strategi som skal synliggjøre regionen som attraktiv for etablering av virksomhet.
4. Søke deltagelse i nasjonale og internasjonale utviklingsprogram for å utvikle ny- og eksisterende virksomhet .Jfr oppslutning og felles satsing i Byregionprogrammet.
5. Tilrettelegge for økt grad av bearbeiding og videreforedling av lokale landsbruksvarer, og støtte oppunder merkevarebygging og distribusjon av produktene.
6. Styrke arbeidet med akquisisjon/tilflytting av bedrifter , særlig inn mot Oslo-området, og både mot privat og statlig sektor.
7. Utvikle leverandørkunnskap hos bedrifter for å ta posisjoner inn mot Gardermoen-miljøet.
8. Utvikle en satsing innenfor området bioøkonomi.

Gjøvikregionen – attraktiv, nyskapende og spennende!

SATSINGSOMRÅDE 5:

KULTUR : BESØK OG OPPLEVELSER

MÅL

Gjøvikregionen skal ha kulturtilbud som skaper trivsel og spennende opplevelser.

UTFORDRING/MULIGHETSROM

Gjøvikregionen har et rikt kultur- og opplevelsestilbud. Både innen musikk, underholdning, idrett og generelt kulturliv har regionen et godt og bredt tilbud, med stort utviklingspotensial. Dette vil kunne gi en styrket reiselivsnæring og en ny utvikling av opplevelsesnæringer basert på eksisterende tilbud og kvaliteter. Den kunnskapen som er knyttet til lokale spydspisser må knyttes sammen og videreutvikles til en helhet.

Det er viktig å bygge på Mjøsa og Randsfjorden, med nærheten til innsjøene, i regionens merkevarebygging og reiselivssatsing. Fjellet i regionen gir også utviklingsmuligheter – for friluftsliv fra fjord til fjell. Hytteeiere er viktig besøksmålgroupe for regionen.

Målsettingen er at flere både kan leve av-, utvikle og oppleve kulturtilbud i regionen. Alle kultur- og idrettsarrangementene i regionen bør kunne videreutvikles og i så måte være en ressurs å bygge videre på for reiselivsnæringen i regionen.

Besøksnæringene har mangfoldige muligheter i et marked som er økende, både nasjonalt og internasjonalt. Dette gjelder både innenfor opplevelsessektoren, mat og matkultur, hytteturisme, kultur- og kunnskapsbaserte tilbud - med kvalitet, profesjonalitet og kompetanse som bærende elementer. De etablerte arrangementer og institusjoner som i dag finnes i regionen må settes inn i en helhet og videreutvikles, og være spydspisser for besøk og opplevelser.

STRATEGIER

Følgende strategier legges til grunn for oppfølging av satsingsområdet i perioden:

1. Økt satsing på opplevelser som motor for steds- og reiselivsutvikling, og som grunnlag for omdømmebygging og identitet. En viktig strategi i denne forbindelse er å tilby opplevelsespakker.
2. Satsing på besøks- og opplevelsestilbud som bygger på etablerte tilbud og videreutvikles gjennom nye, *herunder å følge opp mål og aktiviteter som ligger i satsingen Musikkregion Gjøvik. Dette krever samhandling mellom offentlig tilrettelegging og de næringsaktørene som skal bidra til besøk og vekst.*
3. Regionens spydspisser innen kultur og reiseliv må markedsføres aktivt og bygge vår profil
4. Stimulere til økt samarbeid og koordinering mellom de forskjellige aktørene i reiselivsnæringen, inkludert handel og tjenesteyting, for å hente ut størst mulig ringvirkninger per besøkende.
5. Gjøvikregionen må utvikle en reiselivsstrategi som innrettes mot et samarbeid rundt Mjøsa, der både etablerte og nye tilbud settes inn i en helhet.
6. Gode innovasjonssystem, klyngedannelser, forretningsutvikling, strategisk klyngesamarbeid, kommersialisering og utvikling av nettverk.
7. Utvikle partnerskapsmodeller for attraksjons-, konsept- og produktutvikling.
8. Økt satsing på kultur i et folkehelseperspektiv for å øke trivsel og forebygge sykdom og livsstilsutfordringer.
9. Bidra til utvikling av- og markedsføring av lokal mat- og matkultur.

**STRATEGISK PLAN FOR GJØVIKREGIONEN 2016-2019:
SAMMENSTILLING AV HØRINGSUTTALELSER TIL PLANFORSLAGET PR. 05.02.2016**

Regionrådet for Gjøvikregionen - vedtak sak 3/05.02.2016

1. Regionrådet tar framlegget til Strategisk plan for Gjøvikregionen 2016-2019 til orientering og oversender planen til høring til kommunen og Oppland fylkeskommune.
2. Regionrådet ber om at næringslivet tas med på råd og at de får gitt sine innspill, bl.a. gjennom arbeidet som nå settes i gang gjennom felles utarbeidelse av Regional strategisk næringsplan.
3. Regionrådet tar sikte på endelig behandling av planen i vårhalvåret.

GJØVIK KOMMUNE

Gjøvik kommune slutter seg til utsendt utkast til Strategisk plan for Gjøvikregionen 2016-2019, med følgende kommentarer, merknader og endringsforslag:

Det er nødvendig og viktig at regionsamarbeidet forankres i en felles plattform for ønsket samfunnsutvikling og enighet om ressursprioriteringer. Utkastet til strategisk plan gir et godt grunnlag for videre samarbeid mellom kommunene i regionen - og mellom regionen, andre regionale utviklingsaktører, næringsliv og utdannings- og kompetansemiljøer.

Generelt - overordnet:

- Planens visjon og hovedmål er klare og henger godt sammen.
 - De fem utpekte satsingsområdene dekker de samfunnsutviklingsområder hvor det er viktigst med en felles regional holdning og prioritert innsats.
 - Etableringen av NTNU i Gjøvik vil ha stor betydning for utviklingen innenfor de fleste av satsingsområdene - både lokalt, regionalt og for Innlandet.
 - Gjøvik kommune ønsker at miljø og klima inngår som et 6. satsingsområde.
1. *Bokvalitet: steds- og regionsenterutvikling:*
 - Det er viktig med regional oppslutning rundt utvikling av Gjøvik som regionsenter for Gjøvikregionen - og at Gjøvik bygges ut med urbane kvaliteter og tilbud.
 2. *Samferdsel: kommunikasjoner og infrastruktur:*
 - Gjøvikregionen må slutte opp rundt de samarbeidsorganer, aktiviteter og uttalelser som følger av NTP-engasjement. Oppfølging av KVU for rv 4 og Gjøvikbanen påpekes særskilt.
 - Det er viktig at kollektivtrafikktilbudet i og mellom kommunesentrene bygges ut til en standard som gjør at tilbudet framstår som attraktivt reisealternativ.
 3. *Kompetanse: kunnskapsutvikling og innovasjon:*
 - NTNU i Gjøvik må få en sentral plass i all videre strategisk planlegging og aktivitet innenfor dette satsingsområdet.
 4. *Arbeidsplasser: næringsutvikling og verdiskaping:*
 - NTNU i Gjøvik må trekkes inn som en sentral ressurs og aktør i regionens arbeid med næringsutvikling - med vekt på aktiviteter og verdiskaping som bygger opp under en bærekraftig samfunnsutvikling.
 - Prioriteringer og mål som vedtas i ny strategisk næringsplan må innarbeides som føringer innenfor satsingsområdet, eventuelt også under andre satsingsområder.
 5. *Kultur: besøk og opplevelser:*
 - Gjøvikregionen må følge opp de mål og aktiviteter som ligger i Musikkregion Gjøvik - med bl.a. etablering av en fast scene for Innlandsorkesteret i Gjøvik, eventuelt i sammenheng med mulig ny regional kulturhusløsning.

ØSTRE TOTEN KOMMUNE

Østre Toten kommune gir sin tilslutning til Strategisk plan for Gjøvikregionen 2016-2019, med visjon, hovedmål og delmål - medfølgende kommentarer:

Planutkastet har en godt oppbygd og tydelig struktur gjennom visjon, hovedmål, delmål og satsingsområder. Dette gir en god ramme for å drøfte og beslutte tiltak som kan bidra til å løfte regionen framover med de ressurser man har til rådighet. Østre Toten kommune (ØTK) vil samtidig peke på at konkrete samarbeidstiltak i noen tilfeller vil innebære ekstra ressursinnsats fra kommunene dersom tiltakene skal få ønsket effekt, jfr. bl.a. det planlagte samarbeidet om næringsutvikling i regionen.

ØTK understreker også sterkt at satsingsområdene i planen skal gis prioritet med hensyn til ressurstilgang og i forhold til større utviklingsprosjekter i samarbeid med Oppland fylkeskommune (OFK), og der satsingene forventes nedfelt i regionalt handlingsprogram for OFK. Dette vil ofte være avgjørende for å gi tilstrekkelig økonomisk styrke i de planlagte satsingene.

Visjon, hovedmål og delmål

ØTK gir sin tilslutning til visjon, hovedmål og delmål i planen. ØTK er enig i at arbeidsplassutviklingen er avgjørende for å oppnå vekst og peker generelt på at pågående omstillinger i norsk økonomi åpner nye muligheter for Innlandet og for Gjøvikregionen spesielt. Dette vil være knytt til sterk vektlegging av «grønn» og bærekraftig næringsvirksomhet etter som oljeøkonomien gradvis fases ut. Bærekraftig og ressursvennlig industriproduksjon, utvikling av bioøkonomi gjennom matproduksjon, skogbruk og nye produkter av bioråstoff, satsing på reiseliv og IKT-næringer vil stå sentralt, og er understreket også i Innlandsutvalgets rapport. Regionens evne til å utnytte disse mulighetene vil være avgjørende for framtidig utvikling.

ØTK mener også at det er viktig å styrke besøksattraktiviteten i regionen. Samtidig er dette krevende å følge opp, bl.a. fordi det krever helt andre virkemidler og andre beslutningsprosesser og samarbeidsformer enn det som kan bidra til bostedsutvikling og næringsutvikling. Jfr. Innlandsutvalgets rapport fra oktober 2015.

Satsingsområde 1: Bokkvalitet - Steds- og regionsenterutvikling

ØTK er opptatt av at Gjøvikregionen skal ha bokkvaliteter som gir bolyst og økt tilflytting. I den sammenheng vil Gjøvik som regionsenter spille en nøkkelrolle. ØTK peker samtidig på betydningen av at også de omliggende kommunesentra og tettsteder får en positiv utvikling, og at det legges vekt på de unike kvaliteter som er knyttet til kulturlandskap med spredt bebyggelse og nærhet til naturopplevelser og friluftsliv. Det er dette «rurbane» mønsteret som mer enn noe gir Gjøvikregionen sitt særpreg, og som kan skape tiltrekningskraft i forhold til potensielle tilflyttere.

ØTK er enig i at det er viktig med tiltak som styrker studentene ved NTNUs trivsel og deltakelse i samfunnslivet, og at de gjennom det kan ønske å etablere seg i regionen.

Satsingsområde 2: Samferdsel - Kommunikasjoner og infrastruktur

ØTK er enig i den sterke vektleggingen av kommunikasjoner og infrastruktur for å skape en god regional utvikling. Langsiktig utvikling skapes gjennom nasjonal transportplanlegging og politiske prioriteringer sentralt. Politisk påvirkningsarbeid og samlet opptreden slik som beskrevet i forslaget er derfor helt nødvendig.

ØTK vil fremheve Fv 33s viktige regionale rolle og understreker viktigheten av at det øves sterkt påtrykk for å fullføre en helhetlig utbedring på strekningen Gjøvik-Minnesund.

Satsingsområde 3: Kompetanse - Kunnskapsutvikling og innovasjon

Kompetanse, kunnskapsutvikling og innovasjon vil være nøkkelfaktorer i en framtidig utvikling. For bedrifter som står i en internasjonal konkurranse vil evne til nyutvikling og rask omstilling være helt avgjørende. Innovasjon og nyskaping gjennom satsing på anvendt forskning og ved å koble næringsliv og FoU-miljøer står allerede sentralt i industrimiljøet i regionen. Dette må videreutvikles og spres til andre bransjer gjennom klyngesamarbeid og nettverk der deling av kunnskap er et helt sentralt element.

ØTK mener det er avgjørende viktig at regionen klarer å utnytte etableringen av NTNU på Gjøvik til å styrke regionens kompetansenivå, og at NTNU Gjøvik får en nasjonal status innenfor sine mest sentrale fagområder. ØTK er samtidig opptatt av at også fagutdanningen i regionen styrkes gjennom fagutdanningen generelt, gjennom TAF-utdanningsløp, Fagskolen Innlandet og opplegg for lærlinger og praksis. Styrket fagkompetanse er viktig innenfor både industri, bionæringer og offentlige omsorgstjenester, og må utvikles parallelt med vektleggingen av akademisk kompetanse og forskningsvirksomhet.

ØTK legger også stor vekt på at det må utvikles målrettede tiltak for opplæring av og rekruttering av innvandrergupper til arbeids- og samfunnsliv. Dette vil bl.a. måtte skje gjennom voksenopplæring, frivillighetsentraler og annet samarbeid mellom offentlig sektor og private aktører, både næringslivet og frivillige organisasjoner.

Satsingsområde 4: Arbeidsplasser - Næringsliv og verdiskaping.

Gjøvikregionen har gode forutsetningen for å bli en ledende kraft i utviklingen av ny næringsvirksomhet i Norge innenfor rammen av et «grønt» skifte. Dette er bl.a. klarlagt gjennom Innlandsutvalgets rapport. Innlandet har både råstoffgrunnlag, teknologisk plattform og kompetanse som kan utnyttes innenfor bioøkonomi (mat, skogbruk og nye produkter), bærekraftig industri, IKT-næringer og reiseliv. Det forutsettes at dette vil bli konkretisert i den regionale næringsplanen som skal utarbeides og vedtas før sommeren 2016. Samtidig er det viktig å arbeide målrettet for å oppfylle ambisjonene i Byregionprogrammet om økt arbeidsplassvekst innen basisnæringene (spes. industri og landbruk) og innen IKT-teknologien.

ØTK støtter opp under den omorganisering av næringsarbeidet som nå blir gjennomført i regionen. ØTK vil følge opp dette for egen del, og er spesielt opptatt av opprettelsen av et felles regionalt næringsutviklingsprogram fra 2017. Dette er lagt opp etter mønster fra omstillingsprogrammet i Vestre Toten, og vil kreve aktiv ressursinnsats og finansielle bidrag fra kommunene. Som oppfølging av tidligere vedtak vil ØTK bidra aktivt med ressurser til å fase inn dette felles programmet i 2017. En viktig forutsetning for å skape et slagkraftig program vil være at også OFK kan bidra til finansieringen.

Satsingsområde 5: Kultur - Besøk og opplevelser

Det er et mål i seg sjøl at kommuner og region har et kulturtilbud som skaper trivsel og spennende opplevelser for innbyggerne. Regionen har allerede et rikt kultur- og opplevelsestilbud, både innenfor musikk, underholdning, idrett og andre kulturtilbud, ved siden av muligheten for gode naturopplevelsen. Spørsmålet er hvordan dette kan videreutvikles, både som grunnlag for besøk og besøksnæringer og tilflytting til regionen.

ØTK mener at det er viktig å bygge på Mjøsa og nærheten til innsjøen i regionens merkevarebygging og reiselivssatsing. ØTK slutter seg også til de øvrige strategiene, som må bringes over i konkrete utviklingstiltak. En satsing på sektoren krever en samhandling mellom offentlig tilrettelegging gjennom kommuner og regionen, og de næringsaktører som skal bidra til besøk og vekst. Dette omfatter bl.a. reiselivsaktører, kulturinstitusjoner, kunstnere, grunneiere og andre som skal formidle og skape næring gjennom opplevelsestilbudet.

ØTK mener dette best løses gjennom samarbeid der næringsaktørene i stor grad kan legge premissene og blir fulgt opp fra det kommunale og regionale apparatet.

VESTRE TOTEN KOMMUNE

Vestre Toten kommune har slik høringsuttalelse:

Planutkastet har en godt oppbygd og tydelig struktur gjennom visjon, hovedmål og delmål og satsingsområder. Dette gir en god ramme for å drøfte og beslutte tiltak som kan bidra til å løfte regionen framover med de ressurser man har til rådighet. Vestre Toten kommune (VTK) vil samtidig peke på at konkrete samarbeidstiltak i noen tilfeller vil innebære ekstra ressursinnsats fra kommunene dersom tiltakene skal få ønsket effekt, jfr. bl.a. det planlagte samarbeidet om næringsutvikling i regionen.

Vestre Toten kommune understreker også sterkt at satsingsområdene i planen skal gis prioritet med hensyn til ressurstilgang og i forhold til større utviklingsprosjekter i samarbeid med Oppland Fylkeskommune (OFK), og der satsingene forventes nedfelt i regionalt handlingsprogram for OFK. Dette vil ofte være avgjørende for å gi tilstrekkelig økonomisk styrke i de planlagte satsingene.

Visjon, hovedmål og delmål

Vestre Toten kommune gir sin tilslutning til visjon, hovedmål og delmål i planen. VTK er enig i at arbeidsplassutviklingen er avgjørende for å oppnå vekst. VTK peker generelt på at pågående omstillinger i norsk økonomi åpner nye muligheter for Innlandet og for Gjøvikregionen spesielt. Dette vil være knyttet til sterk vektlegging av «grønn» og bærekraftig næringsvirksomhet etter som oljeøkonomien gradvis fases ut. Bærekraftig og ressursvennlig industriproduksjon, utvikling av bioøkonomi gjennom matproduksjon, skogbruk og nye produkter av bioråstoff, satsing på reiseliv og IKT-næringer vil stå sentralt, og er understreket også i Innlandsutvalgets rapport. Regionens evne til å utnytte disse mulighetene vil være avgjørende for framtidig utvikling.

VTK mener også at det er viktig å styrke besøksattraktiviteten i regionen. Samtidig er dette krevende å følge opp, bl.a. fordi det krever helt andre virkemidler og andre beslutningsprosesser og samarbeidsformer enn det som kan bidra til bostedsutvikling og næringsutvikling.

Satsingsområde 1: Bokkvalitet, steds og regionsenterutvikling

VTK er opptatt av at Gjøvikregionen skal ha bokkvaliteter som gir bolyst og økt tilflytting. I den sammenheng vil Gjøvik som regionsenter spille en nøkkelrolle. VTK peker samtidig på betydningen av at også de omliggende kommunesentra og tettsteder får en positiv utvikling, og at det legges vekt på de unike kvalitetene som er knyttet til kulturlandskap med spredt bebyggelse og nærhet til naturopplevelser og friluftsliv. Det er dette «rurbane» mønsteret som mer enn noe gir Gjøvikregionen sitt særpreg, og som kan skape tiltrekningskraft i forhold til potensielle tilflyttere.

VTK er enig i at det er viktig med tiltak som styrker studentene ved NTNUs trivsel og deltakelse i samfunnslivet, og at de gjennom det kan ønske å etablere seg i regionen.

Innsatsområde 2. Kommunikasjoner og infrastruktur

VTK er enig i den sterke vektleggingen av kommunikasjoner og infrastruktur for å skape en god regional utvikling. Langsiktig utvikling skapes gjennom nasjonal transportplanlegging og politiske prioriteringer sentralt. Politisk påvirkningsarbeid og samlet opptreden slik som beskrevet i forslaget er derfor helt nødvendig.

Utover dette har ikke VTK spesielle merknader til Innsatsområdet. Det er imidlertid grunn til å merke seg ferske signaler om at deler av RV 4 utbyggingen nord for Lygnaset kan bli skjøvet ut i tid.

Innsatsområde 3. Kompetanse: Kunnskapsutvikling og innovasjon

Kompetanse, kunnskapsutvikling og innovasjon vil være nøkkelfaktorer i en framtidig utvikling. For bedrifter som står i en internasjonal konkurranse vil evne til nyutvikling og rask omstilling være helt avgjørende. Innovasjon og nyskaping gjennom satsing på anvendt forskning og ved å koble næringsliv og FoU-miljøer står allerede sentralt i industrimiljøet i regionen. Dette må videreutvikles og spres til andre bransjer gjennom klyngesamarbeid og nettverk der deling av kunnskap er et helt sentralt element. Det er svært viktig for hele regionen at Raufoss-industrien blir en nasjonal spydspiss i utviklingen av framtidens industrikonsepter, og at arbeidet for å utvikle et nasjonalt teknologisenter for vareproduksjon på Raufoss støttes fra regionen.

VTK mener det er avgjørende viktig at regionen klarer å utnytte etableringen av NTNU på Gjøvik til å styrke regionens kompetansenivå, og at NTNU Gjøvik får en nasjonal status innenfor sine mest sentrale fagområder. VTK er samtidig opptatt av at også fagutdanningen i regionen styrkes gjennom fagutdanningen generelt, gjennom TAF-utdanningsløp, Fagskolen Innlandet og opplegg for lærlinger og praksis. Styrket fagkompetanse er viktig innenfor både industri, bionæringer og offentlige omsorgstjenester, og må utvikles parallelt med vektleggingen av akademisk kompetanse og forskningsvirksomhet.

VTK legger også stor vekt på at det må utvikles målrettede tiltak for opplæring av og rekruttering av innvandrergrupper til arbeids- og samfunnsliv. Dette vil bl.a. måtte skje gjennom voksenopplæring, frivillighetsentraler og annet samarbeid mellom offentlig sektorer og private aktører, både næringslivet og frivillige organisasjoner.

Satsingsområde 4. Arbeidsplasser: Næringsliv og verdiskaping.

Gjøvikregionen har gode forutsetningen for å bli en ledende kraft i utviklingen av ny næringsvirksomhet i Norge innenfor rammen av et «grønt» skifte. Dette er bl.a. klarlagt gjennom Innlandsutvalgets rapport. Innlandet har både råstoffgrunnlag, teknologisk plattform og kompetanse som kan utnyttes innenfor bioøkonomi (mat, skogbruk og nye produkter), bærekraftig industri, IKT-næringer og reiseliv. VTK er enig i de strategier og prioriteringer som er trukket opp for satsingsområdet, men vil spesielt understreke industrimiljøets rolle som motor for regionen og for hele Innlandet. En konkurransedyktig eksportindustri vil gi impulser og ideer til et bredt spekter av næringsvirksomhet dersom det skapes arenaer for overføring av kompetanse og deling av kunnskap. Det er viktig for regionen å medvirke til og delta på slike samhandlingsarenaer framover.

VTK støtter opp under den omorganisering av næringsarbeidet som nå blir gjennomført i regionen. VTK vil følge opp dette for egen del, og er spesielt opptatt av opprettelsen av et felles regionalt næringsutviklingsprogram fra 2017. Dette er lagt opp etter mønster fra omstillingsprogrammet i Vestre Toten, og vil kreve aktiv ressursinnsats og finansielle bidrag fra kommunene. I samsvar med tidligere vedtak vil VTK bidra aktivt med ressurser til å fase inn dette felles programmet gjennom 2016. En viktig forutsetning for å skape et slagkraftig program vil være at også OFK kan bidra til finansieringen.

Satsingsområde 5. Kultur: Besøk og opplevelser

Det er et mål i seg sjøl at kommuner og region har et kulturtilbud som skaper trivsel og spennende opplevelser for innbyggerne. Regionen har allerede et rikt kultur- og opplevelsestilbud, både innenfor musikk, underholdning, idrett og andre kulturtilbud, ved siden av muligheten for gode naturopplevelsen. Spørsmålet er hvordan dette kan videreutvikles, både som grunnlag for besøk og besøksnæringer og tilflytting til regionen.

VTK mener at det er viktig å bygge på Mjøsa og nærheten til innsjøen i regionens merkevarebygging, jfr. bl.a. utviklingen av tilbudene i Mjøsmuseet. VTK er også enig i at de øvrige strategiene kan gi ønsket effekt, men mener samtidig at de preges av ideelle målsettinger og i for liten grad av troverdige utviklingstiltak. En satsing på sektoren krever en samhandling mellom offentlig

tilrettelegging gjennom kommuner og region og de næringsaktører som skal bidra til besøk og vekst. Dette omfatter bl.a. reiselivsaktører, kulturinstitusjoner, kunstnere, grunneiere og andre som skal formidle og skape næring gjennom opplevelsestilbudet.

VTK mener dette best løses gjennom samarbeid der næringsaktørene i stor grad kan legge premissene og blir fulgt opp fra det kommunale og regionale apparatet.

SØNDRE LAND KOMMUNE

Søndre Land kommune slutter seg til regionrådets høringsutkast til Strategisk plan.

NORDRE LAND KOMMUNE

Nordre Land kommune oversender følgende høringsuttalelse til Gjøvikregionens forslag til Strategisk plan for Gjøvikregionen 2016-2019:

1. Satsingsområdene i planen må gis prioritet med hensyn til ressurstilgang, spesielt i forhold til større utviklingsprosjekter med Oppland fylkeskommune, der satsingene forventes nedfelt i regionalt handlingsprogram for Oppland fylkeskommune.
2. *Kap. Visjon, hovedmål og satsingsområder punkt «attraktiv som bosted»:*
Presisere at bedre kommunikasjon også er viktig for besøkende/hytteiere.
3. *Kap. Visjon, hovedmål og satsingsområder punkt «attraktiv for næringsutvikling»:*
Innarbeide tekst om at Søndre og Nordre Land kommuner har redusert sats for arbeidsgiveravgift, og at dette kan være et konkurransefortrinn.
4. *Kap. Visjon, hovedmål og satsingsområde punkt «attraktiv for besøk»:*
Det må presiseres at hytteiere er en viktig målgruppe.
5. *Satsingsområdet 1: Bokvalitet: stedsutvikling og regionsenterutvikling:*
Det må presiseres at omliggende kommunesentra og tettsteder også får en positiv utvikling, da det er det totale botilbudet som kan skape tiltrekningskraft for regionen.
6. *Satsingsområde 1: Bokvalitet: stedsutvikling og regionsenterutvikling punkt «utfordringer/mulighetsrom»:*
Valdres og Hadeland legges inn under punktet felles bo- og arbeidsmarked
7. *Satsingsområde 2: Samferdsel: kommunikasjon og infrastruktur:*
Regionen har en sentral plassering med tanke på forbindelse vestover, dette fortrinnet må vektlegges i planen.
8. *Satsingsområde 3: Kompetanse: kunnskapsutvikling og innovasjon:*
I tillegg til satsingen må NTNU må også fagutdanningen i regionen vektlegges og styrkes gjennom tilbudet ved regionens videregående skoler, Fagskolen Innlandet og opplegg for lærlinger og praksis.
9. *Satsingsområde 4: Arbeidsplasser: næringsutvikling og verdiskaping:*
Regionens to næringshager på Kapp og Dokka må synliggjøres i strategi nr. 2.
10. *Satsingsområde 5: Kultur: besøk og opplevelser:*
Beskrivelsen av mulighetsrommet må også inkludere utviklingsmulighetene fjellet i regionen gir. Beskrivelse av mulighetsrommet må også inkludere utviklingsmuligheter tilknyttet friluftsliv fra fjorden til fjellet.
11. *Satsingsområde 5: Kultur: besøk og opplevelser:*
Målgruppen hytteiere, som viktig besøkende til regionen, må innarbeides i planen.
12. Hovedsatsningsområde 5. bør hete Kultur OG NATUR.

OPPLAND FYLKESKOMMUNE

Oppland fylkeskommune avgir slik høringsuttalelse:

1. Strategisk plan for Gjøvikregionene er et viktig verktøy for det regionale samarbeidet og utviklingsarbeidet. Planen er bygd opp på en oversiktlig måte og satsingsområdene er sentrale i forhold til å skape vekst og utvikling.
2. Satsingsområdene i Strategisk plan for Gjøvikregionen er i stor grad i samsvar med Oppland fylkeskommunes styringsdokumenter. Fylkesutvalget vil påpeke at Oppland fylkeskommune arbeider aktivt for en grønn framtid. Gjøvikregionen kan ta en viktig rolle med utviklingen av det grønne skiftet. Fylkesutvalget ber dermed om at det grønne skiftet tydeliggjøres i strategien.
3. Fylkesutvalget slutter seg ellers til strategisk plan for Gjøvikregionen med innspill og vurderinger gitt av fylkesrådmannen.

Fylkesrådmannens vurdering og innspill

Strategisk plan for Gjøvikregionene er et viktig verktøy for det regionale samarbeidet og utviklingsarbeidet. Planen er bygd opp på en oversiktlig måte og satsingsområdene er sentrale i forhold til å skape vekst og utvikling. Med tanke på oppfølgingen, vil fylkesrådmannen utfordre regionen til å vurdere antall strategier og om noen av disse kan inngå i handlingsplanen.

Fylkesrådmannen viser til Regionalt handlingsprogram og utkast til Regional planstrategi for 2016-2020. Satsingsområdene i Strategisk plan for Gjøvikregionen er i samsvar med Oppland fylkeskommunes styringsdokumenter.

Fylkesrådmannen vil peke på Gjøvikregionens potensial som universitetsregion og at dette perspektivet bør inngå i alle satsingsområdene.

Fylkesrådmannens vurdering og innspill på satsingsområdene:

1. Bokvalitet: Steds- og regionsenterutvikling

De fleste i Oppland bor i byer og tettsteder selv om fylket er spredtbygd. Vi har ikke statistikk som viser fordelingen av verdiskapingen på tettbygd og spredtbygd, men næringsstrukturen og pendlingsmønster indikerer at en overvekt av verdiskapingen foregår i tettbygd strøk. Potensialet for vekst er størst i næringer knyttet til byer og tettsteder. I et fylke der folketallet vokser sakte, og mye saktere enn i landet som helhet, vil attraktive byer og tettsteder være en vesentlig faktor for å skape vekst, holde på befolkning og tiltrekke seg nye innbyggere. I den regionale og kommunale planleggingen bør man ha et bevisst forhold til å legge til rette for tilstrekkelig og variert boligbygging, lokalisert ut fra hensynet til samordnet bolig-, areal- og transportplanlegging, og det er bra at dette er løftet i planen. Samtidig bør regionen ha en aktiv og helhetlig sentrumspolitik for å skape et godt og levende sentrumsmiljø. Dette er viktig for å sikre levende og attraktive tettsteder og byer og god samhandling for å tilrettelegge for etablering av boliger, arbeidsplasser, handel, service og sosiale møteplasser i sentrumsnære områder.

Bruke kunst, arkitektur, kulturaktiviteter og arrangementer som ledd i nærings- og stedsutvikling.

2. Samferdsel: Kommunikasjoner og infrastruktur

Oppland fylkeskommune peker på betydningen av fokus på klima og miljø under satsingsområde 2, samferdsel. Her foreligger det ambisiøse og krevende mål både på nasjonalt, lokalt og regionalt nivå, og det er viktig at også en plan som denne bygger opp under dette.

Oppland fylkeskommune er av den oppfatning at arbeidsplasser og boligområder må lokaliseres på en måte som legger til rette for at flest mulig kan gå, sykle eller reise kollektivt til og fra jobb og til andre aktiviteter. Planen nevner at "Samordnet areal- og transportplanlegging vektlegges". Oppland fylkeskommune mener at dette ikke kommer tydelig nok frem.

Under satsingsområde 2 er ikke sykkel omtalt. Gjøvik er en av to sykkelbyer i fylket, og en tilrettelegging for sykling fra der folk bor og inn mot arbeidsplasser i Gjøvik og andre konsentrasjoner av arbeidsplasser bør naturlig inngå i en strategisk plan for regionen. Det bør for eksempel bygges opp rundt sykkelpendling inn til Gjøvik fra Biri, Raufoss og Toten.

Under utfordringer/mulighetsrom for satsingsområde 2, slås det fast at "Utbygging av firefeltsvei mellom Biri og Oslo må være et viktig, langsiktig mål.". Trafikkmengden langs Rv 4 er veldig varierende langs strekningen, fra under 5000 biler i døgnet, til over 12000. Statens vegvesen anbefaler firefeltsvei først når trafikkmengden overstiger 12000. Det er lite realistisk og lite hensiktsmessig å kreve firefeltsvei på hele strekningen, når eksempelvis trafikkmengden på de 43 km mellom Raufoss og Jaren ligger under 6000. Pågående utbedringer av Fv 33 vil også kunne ta unna noe av forventet trafikkvekst mellom Gjøvik og Osloområdet.

3. Kompetanse: Kunnskapsutvikling og innovasjon

Det foreslås at målsettingen tydeliggjøres og at det legges vekt på relevant kompetanse.

4. Arbeidsplasser: Næringsutvikling og verdiskaping

Viser til prosjekt/prosess med strategisk næringsplan.

5. Kultur: Besøk og opplevelser

Oppland fylkeskommune oppfordrer regionen til å se på sammenhengen mellom Regionalt handlingsprogram for 2016 og vedtak i regionrådet om å satse på blant annet musikk.

Ordet **utvikling** kan vurderes også i de overgripende strukturene på kultursiden og i etterfølgende strukturer.

Mange kunstnere og kulturarbeidere bor og bosetter seg i Hadeland/Gjøvikregionen. Dette er billigere og i akseptabel reiseavstand fra Gardemoen og Oslo. Det er store muligheter for å gjøre om nedlagte gårder til produksjonslokaler for kunst. Hvordan kan disse brukes for å skape et kreativt miljø? I dagens situasjon med sosiale medier er spredningen av deres arbeid billig og ofte gigantisk i forhold til interessen rundt det tradisjonelle næringslivet. Dette er ofte en bedre mere ærlig markedsføring enn den tradisjonelle og kostbare.

Det vil komme til og stilles krav til kulturlivet i et NTNU i utvikling og vekst. Skal man få de beste studentene, forskerne og professorene fra hele verden til å velge NTNU Gjøvik må det skapes rammer rundt regionen, byen, det seremonielle på universitet som gjør at byen og region blir attraktiv og velges framfor andre.

Hvordan kan regionen koble tekniske moderne nyvinninger til kunstneriske uttrykk som belysning (LED), skulpturelle uttrykk, arkitektur, infrastruktur eller kunstneriske opplevelser.

Bra med fokus på Mjøsa. Peder Balke er en gigant i internasjonal kunstsammenheng, stor nok til å løftes fram.

Gjøvikregionen skal ha kulturtilbud som skaper trivsel og spennende opplevelser Dette er et greit mål, men har lite reiseliv i seg. Verdiskaping innen reiseliv etableres først når det kommer besøkende utenfra regionen som legger igjen verdier enten i form av overnatting eller handel/forbruk. Ønsker man dette, bør målet bære preg av det.

F. eks. Gjøvikregionen skal oppnå større besøk eller større verdiskaping gjennom nasjonale kulturopplevelser som setter regionen på kartet.

Det er kun punkt 1 og 2 som er strategi. De resterende punktene passer bedre inn i en handlingsplan. F.eks. Gjøvikregionen skal ha en tydelig satsing på nasjonale kulturopplevelser som motor for steds- og reiselivsutvikling. Strategien skal være å bygge videre på de etablerte.

Løpenr.: 18987/16 Arkivsaksnr.: 16/2130 Emnekode:

Regionrådet for Gjøvikregionen

Møtedato: 17.06.2016

Saksbehandler: Tore Jan Killi

Utvalgssaksnr.	Utvalg	Møtedato	Vedtak
16/15	Regionrådet for Gjøvikregionen	17.06.2016	

Sak 15/16
SAK 15/16 PARTNERSKAPSMIDLER TIL MATSATSING I GJØVIKREGIONEN

Regionsjefens forslag til vedtak:

1. Regionrådet bevilger kr 250.000,- av partnerskapsmidlene for 2016 til Kapp næringshage for å bidra til å lede og koordinere satsingen på Mat og matopplevelser i Gjøvikregionen som en del av realiseringen av dette området i Byregionprosjektet (ByR II).

2. Regionrådet ber om at det legges fram et detaljert budsjett, plan som viser ambisjonsnivå på kort og lang sikt og som viser hvordan det jobbes helhetlig med satsingsområdet.

Fakta:

Styringsgruppa i Byregionprogrammet vedtok i sitt møte 6.6 å gi Kapp næringshage ansvar for å bidra til å lede og koordinere satsingen på Mat og matopplevelser i Gjøvikregionen som en del av realiseringen av innsatsområde Mat. Videre i oppgave å se på hvordan utvikle dette området i samarbeid med ikt- og industrisatsingen.

Det er forespeilet spesiell fokus på:

- **Future Farming** - økt bruk av teknologi landbruket som droner, roboter og sensorer. Prosjektområder er autonome systemer og matkvalitet.
- **Automasjon** - Robotisering innen pakking, bearbeiding, videreforedling og merking av mat.
- **Verdikjedeutvikling** - Skape grunnlag for økt opplevd verdi på varene hos kundene. Prosjektområder er salg og distribusjon, samt logistikk.
- **Matmerking/sporing** - Økt fokus på hva man spiser og hvordan det er produsert. Prosjektområder i samarbeid med ikt- rundt trygging mat.

Vedlegg: se overordnet prosjektplan for ByR II

Egenvurdering:

En viser til overordnet prosjektplan for ByR II og satsing på mat som et spesielt viktig satsingsområde. Mat fra Toten har i lang tid jobbet for å samle produsentene og har

bevisstgjort verdien av kvalitetsmessig gode produkter og lokal produsert mat. Mat fra Toten reviderer for tiden sin strategi og trenger drakraft og støtte fra et utviklingsmiljø med utspring fra Kapp Næringshage - dette er også i tråd med Østre-Toten sine ønsker. Mye av midlene i ByR II er bundet opp i prosess- og samhandling mellom innsatsområdene og ikke så mye til utvikling av det enkelte innsatsområde. Dette ble også påpekt under behandlingen av tildeling av partnerskapsmidlene i år og det ble protokollert at innsatsområdene i ByR II samt BiO/Skog, skal prioriteres i fordeling av resterende partnerskapsmidler (kr 1.mill.)

Gjøvik, 11.juni 2016

Tore Jan Killi

Overordnet prosjektplan for Byregionprosjektet fase 2

Oppdatert etter styringsgruppemøte 06.06.2016.

Tore J Killi

(leder styringsgruppa)

Innhold

Gjøvikregionens muligheter	3
Bakgrunn og formål for prosjektet	3
Prosjektets forankring	6
Delprosjekter med resultatmål og frister	7
Organisering av Byregionprosjektet	16
Prosjektregnskap	18
Finansieringsplan	19
Risikoanalyse	20

Gjøvikregionens muligheter

Bakgrunn og formål for prosjektet

Det overordnede og langsiktige målet for Byregionprogrammet (ByR) i Gjøvikregionen er å bli en mer attraktiv og utviklingsorientert region med en sterkere vekst enn det den har i dag. I fase I av programmet er det innhentet kunnskap om Gjøviks funksjon for omlandet og omlandets funksjon for Gjøvik. I fase II av programmet skal Gjøvikregionen gjennomføre tiltak som skal styrke samspillet mellom regionsenteret og omlandet og styrke vekstkraften for hele regionen. Regionsenteret antas å måtte ta en tydeligere rolle som motor i regionen. Byregionprogrammet vil være en bærende pilar i dette arbeidet.

Kunnskapsgrunnlaget viser tydelig at Gjøvikregionen er en felles bo- og arbeidsmarkedsregion. Det er en markant pendlingsstrøm fra omlandkommunene inn mot Gjøvik, og samtidig er det en moderat netto utpendling fra Gjøvikregionen sett under ett. Kommunene i regionen har klart høyere pendling til Gjøvik enn til noen andre regionsentre. Gjøvik og Vestre Toten (Raufoss) danner sammen sentrum for arbeidsmarkedsregionen (Østlandsforskning 2012).

Samfunnsanalysen fra Telemarksforskning (2014) er helt klar på at flaskehalsen for vekst i Gjøvikregionen er den meget svake arbeidsplassutviklingen i privat sektor, og mer spesifisert innenfor basisnæringene. Basisnæringer er de delene av næringslivet som genererer inntekter utenfra. Forenklet kan man si at basisnæringene er de næringene som skaper veksten i regionen (besøksnæringene og de lokale næringene vokser i takt med befolkningen, mens de regionale næringene påvirkes og vokser i takt med basisnæringene). Det er i disse næringene verdiskapningen per innbygger er størst.

Det at Gjøvikregionen er et felles arbeidsmarked vil si at det stadig mindre viktig hvor i regionen nye arbeidsplasser blir lokalisert, så lenge det etableres flere arbeidsplasser i regionen. Det må derfor jobbes aktivt for å tilrettelegge for vekst – uavhengig av hvor i regionen veksten kommer.

Målet om regional arbeidsplassvekst er viktig for alle kommunene i regionen fordi:

- Gjøvikregionen er et felles arbeidsmarked som blir stadig tettere integrert
- Økning i antallet arbeidsplasser øker muligheten for å rekruttere nye innbyggere og ny kompetanse til regionen
- Lokale arbeidsplasser gir folk mulighet til å jobbe lokalt og være aktive samfunnsborgere utenom arbeidstid (liten pendleravstand)

Det er vanskelig (nesten umulig) å endre særlig mye på et steds næringsstruktur gjennom regional utvikling. En strategi for å endre næringsstrukturen vil i beste fall ta flere tiår. Og det er omtrent umulig å vite hvilken næringsstruktur som vil være gunstig så langt frem i tid. Kunnskapsgrunnlaget peker på at en god utviklingsstrategi er å ta utgangspunkt i eksisterende næringsliv for å sikre videre vekst i etablerte virksomheter, skape bærekraftige spin-off selskaper fra de sektorer med potensial, og attrahere nyetableringer som kompletterer og styrker eksisterende bransjestruktur.

For at Gjøvikregionen skal nå målet om å ha en sterkere vekst enn det regionen har i dag, er det nødvendig å få en bedre utvikling i basisnæringene. Basisnæringene i Gjøvikregionen består for en stor del av internasjonale og innovative bedrifter, som bør ha et stort potensiale for vekst.

Bostedsattraktiviteten i Gjøvikregionen er i utgangspunktet over middels, og det er et godt utgangspunkt for at basisnæringene skal kunne ekspandere.

Søkerkommunene i Gjøvikregionen har gitt sin tilslutning til en slik strategi, og har for fase II i Byregionprogrammet valgt tema ARBEIDSPASSUTVIKLING med IKT, INDUSTRI og MAT som prioriterte innsatsområder. I tillegg ønsker kommunene å åpne for et mulig fjerde innsatsområde «Annet», som kan fange opp muligheter og utvikling av kompetansearbeidsplasser innenfor andre bransjer.

Byregionprosjektet skal ikke skape arbeidsplasser. Det er det enkeltindivider og bedrifter som skal. Byregionprosjektet skal imidlertid bidra til næringsvekst gjennom:

- Forbedret samhandling på tvers av kommuner, aktører i virkemiddelapparatet og næringslivet
- Utvikling av en tydelig, langsiktig og forutsigbar regional næringspolitikk
- Konkrete tilretteleggingstiltak ift logistikk, samferdsel, kompetanse, kommunikasjon mv

Ønskede og forventede resultater fra ByR-programmet i Gjøvikregionen er en kombinasjon av teoretiske mål og kvantifiserbare resultater på kort og lang sikt:

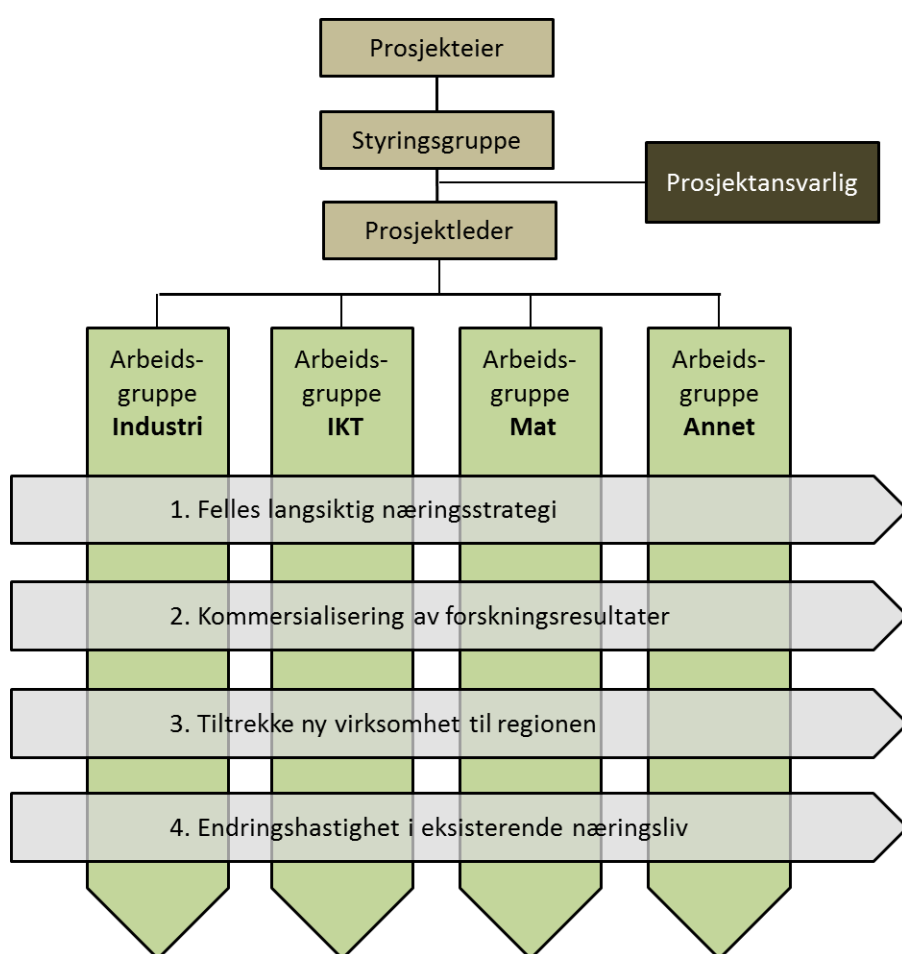
- Gjennomført og dokumentert ståstedsanalyse og foresight-prosess.
- Felles og omforent næringsutviklingsstrategi som også beskriver sammenhengen, samt potensielle synergier og vekstmuligheter, mellom innsatsområder og basisnæringer.
- Realisering av minst 1 case pr innsatsområde i Forny eller lignende virkemidler for å kommersialisere og nyttiggjøre forskningsresultater.
- Det etableres minimum fem nye virksomheter i regionen basert på strategisk kommunikasjon av Gjøvikregionen som et attraktivt sted å drive næringsutvikling.
- Beskrivelse av teoretisk modell for hvordan regionen kan sikre økt endringshastighet i eksisterende virksomheter.
- Sikre finansiering i størrelsesorden 8-12 MNOK/år for samlet endringsprogram i regionen.
- Gjennomføre minst 2 fellestiltak mellom innsatsområdene som sikrer nyskaping og verdiskaping på tvers av bransje og kunnskapsområder.

Sikre og etablere 500 arbeidsplasser ut fra eksisterende næringsliv innen 5 år. Gjennom prioritering av de utvalgte satsingsområdene skal man få til en mer kraftfull satsing på arbeidsplassutvikling i Gjøvikregionen. Det skal utvikles nye samarbeidsmåter, som gir en mer effektiv bruk av ressurser. Metodikken i ByR skal bidra til konkrete prosjekter som skaper arbeidsplasser. (Presisert i styringsgruppemøte 6.6.16)

Kommunene må bygge nære og sterke relasjoner til andre aktører dersom de ønsker økonomisk vekst i sin region. Oxford Research (2014) mener at en kommune alene sjelden har nok ressurser eller kompetanse til å drive for eksempel et godt klyngeprosjekt, og at samarbeid kan tilføre

profesjonalitet, kommersiell innsikt og ny kunnskap. Kommunene må imidlertid være villig til å gi partnerne plass og innflytelse.

Prosjektet er tenkt organisert i henhold til figuren nedenfor. Vertikalt i modellen er innsatsområdene definert som bransjemessig utviklingsfokus hvor kjernekompetanse tilhørende hvert av de tre områdene skal bidra med sin fag- og utviklingskunnskap. Prosesser og aktiviteter skal foregå langs de horisontale pilene for å sikre tverrfaglighet og oppnåelse av potensielle synergier mellom innsatsområder. Det betyr at hovedaktivitetene er beskrevet uavhengig av bransje og innsatsområde, men det vil forekomme at delaktiviteter rettes mer mot enkeltstående innsatsområder eller samarbeid mellom to områder.



Prosjektets forankring

I arbeidet med søknaden for fase II har prosjektleder jevnlig orientert ordfører-/rådsmannsmøte. Valg av tema er lagt frem i formannskap i alle deltagende kommuner. Prinsipper og innsatsområder er lagt frem for Regionrådet for Gjøvikregionen. Den endelige søknaden er lagt frem for formannskap med vedtak om deltagelse i fase II i samtlige deltagende kommuner. I tillegg har kommunestyret i Gjøvik kommune behandlet søknaden. Følgende vedtak viser lokal og regional forankring:

1. Regionrådet for Gjøvikregionen 20.03.2015, utvalg-saknr 8/15, arkivsaknr 15/948.
2. Gjøvik: Vedtak formannskapet 22.04.15, sak 53/15. Utskrift av vedtak i kommunestyret 30.04.2015 ettersendes.
3. Østre Toten: Vedtak formannskapet 15.04.15, sak 24/14.
4. Vestre Toten: Vedtak kommunestyret 23.04.15, arkiv 006, arkivsaksnr.: 14/730
5. Søndre Land: Utskrift av vedtak i kommunestyret 18.05.15 ettersendes.
6. Nordre Land: Vedtak formannskapet 15.04.15, sak 39/15.

Sintef Raufoss Manufacturing/NCE Raufoss, Campus Gjøvik Science Network og Bioforsk Apelsvoll har bidratt sammen med Regionrådet for Gjøvikregionen, kommunene og Gjøvikregionen Næringsråd i utarbeidelsen med søknaden for fase II. Kunnskapsmiljøene har dermed eierskap til innholdet i søknaden.

Delprosjekter med resultatmål og frister

Samlet målsetting: **Sikre og etablere 500 arbeidsplasser ut fra eksisterende næringsliv innen 5 år.**

I matrisene nedenfor gis en kort beskrivelse av hvert delprosjekt, med delprosjekt mål, begrunnelse for delprosjektet, resultatmål med frister og involverte i delprosjektet:

Aktivitet 1.1: Utvikle og beslutte en felles og langsiktig næringsutviklingsstrategi for regionen

Resultatmål aktivitet	1.1.1. Gjennomført og dokumentert ståstedsanalyse og foresight-prosess. 1.1.2. Felles og omforent næringsutviklingsstrategi som beskriver sammenhengen, samt potensielle synergier og vekstmuligheter, mellom innsatsområder og basisnæringer.	
Effekt mål aktivitet	Skape et sømløst innovasjonsøkosystem	
Budsjettramme	656 000,- (rest kr 85.004,-)	
Begrunnelse for aktivitet	En felles og langsiktig næringsstrategi skal styrke samhandlingen mellom strategiske aktører som kommunene, NCE Raufoss, NTNU Gjøvik, NIBIO, GRU osv. i forhold til mål, strategier og tiltak. Ståstedsanalysen (attraktivitetsanalysen) har til hensikt å kartlegge kommunene og regionens evne til å yte service og tjenester ovenfor næringslivet, samt prioritere de viktigste og mest hensiktsmessige forbedringspunktene. Foresight-prosessen skal brukes til å tenke strategisk rundt kreftene som driver næringsutvikling på lang sikt, og hjelpe beslutningstakere og tilretteleggere til å ta bedre og mer sammenfallende beslutninger.	
Milepæler med frister	<ul style="list-style-type: none"> a) Attraktivitetsanalyse gjennomført. b) Samling 1 («Stoppe vanetenking og finne nye tankebaner») gjennomført. c) Samling 2 («Forstå fremtiden før den rammer») gjennomført. d) Samling 3 (Utvikle prototyper som i denne sammenheng er små reelle initiativer som skal fungere som en slags «testlab» hvor det er lov å prøve og feile) gjennomført. e) Plan for forankring ute i kommunene klar. f) Sluttrapport Telemarksforskning levert. g) Sluttrapport og forslag til framtidshandlinger legges fram i utvidet regionråd. h) 1. utkast til strategidokument utarbeidet. i) 1.utkast til strategidokument presentert for regionrådet. j) Strategidokument forankret og implementert i den enkelte kommunes planer. 	<ul style="list-style-type: none"> 27.01.16 04.02.16 09.- 10.02.16 22.02.16 01.03.16 15.04.16 22.04.16 10.06.16 17.06.16 01.1.17
Status for aktiviteten	Tar lenger tid enn opprinnelig. Organiseringa av Gjøvikregionen Utvikling er i rute og det er etablert et nettverk av kommunenes næringsansvarlige , næringshageledere ledet av GU som har som målsetting å etablere felles metodikk og samhandling om 1.linjen . GU har også tatt initiativ til etablering av regionalt informasjons- og kommunikasjonsapparat , imidlertid har ikke alle kommunene innsett viktigheten av dette (sam-)arbeidet. Bedriftsrettet næringsutviklingsprogram er under utprøving. I den felles regionale næringsstrategien er nettverkene tiltenkt en sentral rolle får en sentral rolle, de relevante nettverk vi har- eller	<ul style="list-style-type: none"> I gang I gang

	<p>etablerer; Mat, IKT, industri og BiO/skog. Jfr viktigheten av disse i rapport fra TM-forsk : Stedlige kompetente, tillitsfulle, komplementerende nettverk → koblingen av disse må være sentrale i et mer samordnet innovasjonsøkosystem som skal medvirke til:</p> <ul style="list-style-type: none"> • Bedre kunnskapsdeling, formalisert og styrket mellom nettverkene og mellom nettverkene og FoU- næringslivet <p>Det anbefales her å etablere en felles Utviklingsarena og en Spredningsarena – etter modell av en Kunnskapspark der næringshagene legger inn sine ressurser, gjerne sammen med eksisterende Inkubatorer – dvs i dag har vi ikke en aktør eller et system/felles arena som tilfredsstiller kravene til en utviklingsarena som kan koordinere og bidra til å utvikle potensialet mellom nettverksaktørene og innsatsområdene</p> <p><u>Vedtak i styringsgruppa 6.6.16</u></p> <p><i>1.Styringsgruppen ga i møtet aksept for måten Gjøvikregionen Utvikling har organisert arbeidet sitt med å invitere kommunene og næringshagene med på en prosess som skal medvirke til etablering av en regional helhetlig metodikk og samhandling om førstelinje og tilrettelegging for næringsutvikling med spesiell fokus på SMB og gründerskap.</i></p> <p><i>2.For å skaffe fram et samordnet innovasjonsøkosystem ga styringsgruppen aksept for intensjonen om å ;</i> Koble stedlige kompetente, tillitsfulle, komplementerende nettverk og etablere en utviklings- og spredningsarena etter modell av en kunnskapspark. Dette mtp:</p> <ul style="list-style-type: none"> • Bedre kunnskapsdeling, formalisert og styrket samhandling mellom nettverkene og mellom nettverkene og FoU- næringslivet <p><i>3. I arbeidet videre bes det om å sette ord på det man har, styrke det som mangler- og vurdere om det er behov for å etablere noe nytt.</i></p> <p><i>Arbeidet med samordnet innovasjonsøkosystem blir fulgt opp i FoU møte den 23.06.16. (jfr pkt 2.1)</i></p>	<p>15.9.16</p> <p>1.11.16</p> <p>31.12.16</p>
Involverte	GR-Utvikling, Telemarksforskning, næringslivet i regionen, kommunene, NCE Raufoss, SRM, Ko-aks, NTNU i Gjøvik, Fagskolen Innlandet, næringshagene, OFK, Bioforsk , IN og andre sentrale aktører som deltok i LØFT Gjøvikregionen seminarene.	

Tilleggsaktivitet 1.2: Tillit som vekstkultur i regional utvikling

Resultatmål aktivitet	1.2.1. Skape en dypere forståelse av Gjøvikregionens vekstkultur; hva den består av, hva som hindrer den og hvordan vekstkultur evt kan skapes/stimuleres	
Effekt mål aktivitet	Implementere tillit som vekstfaktor i regional nærings- og samfunnsutvikling mellom offentlig aktører- og mellom offentlige og private aktører – ta i bruk og anvende nyvunnet kunnskap om området	
Budsjettramme	160 000,- (rest er 8 000,-)	
Begrunnelse for aktivitet	<p>Samfunnsanalysen i fase I viser at arbeidsplassveksten i basisnæringene i regionen er svakere enn forventet gitt bransjestrukturen. En vesentlig del av kommune eller regions utvikling avhenger av interne forhold, og vekstkultur antas å være en faktor som vil påvirke utviklingen i arbeidsplasser i de tre innsatsområdene. Prosjektet har tre formål:</p> <ul style="list-style-type: none"> - Identifisere teoretisk hva tillit i et lokalsamfunn konkret består av og hvordan slik tillit kan bidra til økt attraktivitet. - Identifisere hvilket nivå av slik tillit som eksisterer fordelt på tre målgrupper; private næringsdrivende, ledere i offentlig administrasjon og lokalpolitikere. - Bidra med å utvikle lokale strategier som kan styrke de delene av den lokale tilliten som trenger å styrkes. - Oppdatere tidspunkter samlinger. - Forankring av prosjektet. 	
Milepæler med frister	<ul style="list-style-type: none"> a) Oppstartsamling b) Attraktivitetsanalyse gjennomført c) Web-undersøkelse gjennomført d) Samling Bornholm gjennomført e) Fokusgrupper gjennomført f) Rapport avlevert og strategisk verksted gjennomført 	27.- 28.01.16 01.03.16 01.05.16 13.06.16 01.03.17 01.05.17
Status for aktiviteten	<p>-Survey er sendt ut. -Første resultat på survey skal foreligger midten av juni på Bornholm <u>Vedtak i styringsgruppen 6.6.16</u></p> <p><i>1.Når resultatet fra web-undersøkelsen foreligger ønsker styringsgruppen å få en plan for formidling og forankring fremlagt. 2.Videre ønsker styringsgruppen at man i løpet av prosessen får til en samling/type arbeidsverksted hvor man tar utgangspunkt i resultatet av undersøkelsen og setter fokus på tillit som vekstfaktor i regional utvikling. Det ønskes deltakelse både fra kommunene og næringslivet.</i></p>	1.10.16
Involverte	GR-Utvikling, Telemarksforskning, kommunene, politikere, næringslivet i regionen. Alle kommunestyrerepresentanter, ledere i kommunene og representanter fra næringslivet skal involveres. Totalt over 200 personer skal involveres i prosessen.	

Aktivitet 2.1: Felles handlingsplan for kommersialisering av forsknings- og utviklingsresultater

Resultatmål aktivitet	2.1.1. Realisering av minst 1 case pr innsatsområde i Forny el virkemidler for å kommersialisere og nyttiggjøre forskningsresultater
Effekt mål aktivitet	Et samlet koordinert system på samhandling i eksekvering av FoU.

Budsjettramme	Nok 1 200 000,- (rest er 868 000,-)	
Begrunnelse for aktivitet	Bedrifter og klynger i samarbeid med FoU-institusjoner må bli bedre til å kommersialisere resultater fra forskning og utvikling. Forskningsrådets Forny-program er ett av virkemidlene som kan brukes i arbeidet. Aktiviteten skal øke idétilfanget på kommersialiserbare forretningsideer og hjelpe fram ideene i den aller første fasen. I tillegg skal det bidra til å øke kulturen og interessen for innovasjon i forskningsmiljøene.	
Milepæler med frister	<ul style="list-style-type: none"> a) Dagskonferanse som resulterer i felles forståelse av målsetting og prinsipper for tiltaket er avholdt. b) Møte den 23.06. c) Kriterier og handlingsplaner for hvordan Gjøvikregionen på en bedre måte kan bidra til å realisere og kapitalisere lokalt på den forskningen som produseres i regionen er utarbeidet. d) Et sett med case, både innenfor og på tvers av innsatsområdene, er identifisert. e) Casene er løftet frem ved bruk av eksterne virkemidler regionalt, nasjonalt og internasjonalt. 	<p>26.04.16</p> <p>15.09.16</p> <p>31.12.16</p> <p>01.04.18</p>
Status for aktiviteten	<p>Har hatt første møte i FoU gruppen med innledende diskusjoner på hvordan vi bedre /våre nettverk kan samarbeide om å nå felles mål. Nytt møte i gruppen er berammet til 23.juni.</p> <p><u>Vedtak i styringsgruppa 6.6.16</u></p> <p><i>Styringsgruppen anbefaler at det etableres en felles utviklingsarena og spredningsarena – etter modell av en Kunnskapspark der næringshagene legger inn sine ressurser, gjerne sammen med eksisterende Inkubatorer. Arenaen må tilfredstille kravene til en utviklingsarena som kan koordinere og bidra til å utvikle potensialet mellom nettverksaktørene og innsatsområdene. Se for øvrig pkt 1.1.</i></p>	31.12.16
Involverte	GR-UTVIKLING, SRM, Ko-Aks, NTNU i Gjøvik, CGSN, NIBIO, CCIS, næringshagene, Innovasjon Norge, kommunene og næringslivet i regionen	

Aktivitet 3.1: Felles kommunikasjonsstrategi for regionen med hensikt å attrahere nye næringslivsaktører

Resultatmål aktivitet	3.1.1. Det etableres minimum 5 nye virksomheter i regionen basert på strategisk kommunikasjon av Gjøvikregionen som et attraktivt sted å drive næringsutvikling.
Effekt mål aktivitet	Å skape en helhetlig , tydelig og samordnet kommunikasjonsplattform
Budsjettramme	3 080 000,- (rest er kr 1 602 234,-)
Begrunnelse for aktivitet	Gjøvikregionen har gode forutsetninger for å utvikle en ledende nasjonal posisjon innen industrirettet forskning og utvikling. Det skal utarbeides en kommunikasjonsstrategi som skal posisjonere regionen som et kraftsenter på kompetanse i Innlandet, bygge attraktivitet med utgangspunkt i kompetanse- og næringsmiljøet, gi økt kjennskap til mulighetene i næringslivet i regionen og skape oppmerksomhet om kommersialiseringen av kunnskapen og forskningen. Strategidokumentet skal definere ønsket posisjon, budskap og strategi.

<p>Milepæler med frister</p>	<p>a) Kommunikasjonsstrategi er utarbeidet. b) Handlingsplan er utarbeidet. c) Kjennskaps-/omdømmeanalyse gjennomført (nullpunksmåling) d) Spissing kommunikasjonsprofil ferdig e) Kommunikasjonsplattform er lansert f) Kommunikasjonsråd etablert g) Strategisk næringsrettet handlingsplan er utarbeidet h) Gjennomføring handlingsplan i) Kjennskaps-/omdømmeanalyse gjennomført (resultater oppnådd?)</p>	<p>01.09.15 01.09.15 13.11.15 01.04.16 01.05.16 01.06.16 17.06.16 Kontinuerlig 01.02.18</p>
<p>Status for aktiviteten</p>	<p>Alle kanaler på plass, etablering av kommunikasjonsforum er på gang. Eksisterende websider for Gjøvikregionen er nå avsluttet og ny nettløsning er på plass. Eksisterende digitale kanaler er oppdatert med ny profil, samt profiler endret hos samarbeidspartnere på kommunikasjon.</p> <p>Noen utfordringer og muligheter knyttet mot videre arbeid for handlingsplan,</p> <ul style="list-style-type: none"> • For å oppnå økt attraktivitet/bevissthet må det eniges om noen få unike USP for regionen. De fleste nasjonale, og internasjonale, regioner har samme forutsetninger som vår region. • Noen retninger innen for Mat, IKT og Industri bør være så «to the point» som mulig. Her må aktørene på banen med innspill om sine USP. • I analyser med andre regioner ser vi at retninger innenfor cyber-/informasjonssikkerhet, samt miljøet rundt Raufoss er unikt for vår region. Grønnsaksproduksjonen er også til dels unik. <p>Det utvikles videre handlingsplan for å imøtekomme disse mulighetene når USP er avklart.</p> <p>Videre løpende arbeid inkluderer også bla internasjonalisering av kommunikasjonsplattformene, med hovedtrykk på webløsning som også skal bli en fullverdig engelsk kanal. Videre arbeid med fremming av Gjøvikregionen, og GU sine prosjekter, i media vil også ha økt fokus.</p> <p><u>Vedtak i styringsgruppa 6.6.16</u></p> <p><i>1.Styringsgruppa ber om at det utvikles en konkret handlingsplan som ivaretar målsettingene i kommunikasjonsstrategien</i></p> <p><i>2.Styringsgruppen påpeker at det er kritisk at man savner engasjement og tilbakemeldinger fra kommunene, samtidig som</i></p>	<p>1.10.16</p>

	<p><i>man ser at det er en utfordring at kommunene ikke har prioritert interne ressurser til kommunikasjonsarbeid.</i></p> <p><i>3.Regionsjefen og kommunikasjonsansvarlige i GU Tore tar initiativ til forankringsmøter med rådmenn og informasjonsmedarbeidere i alle kommunene. Jogrim tar et møte med NCE Raufoss før den 17. juni.</i></p> <p><i>4.Kapp Næringshage bes om å kalle inn til et møte med kommunikasjonsansvarlige i GU, kommunen og representanter fra mat- og landbruksnæringen før ferien.</i></p>	<p>1.09.16</p> <p>10.6.16</p>
Involverte	GR-Utvikling, kommunene, NTNU i Gjøvik, Kapp Næringshage, NCE Raufoss, Mat fra Toten, næringslivet i regionen, Ofk, NHO, Gjøvik VGS.	

Aktivitet 4.1: Opprettelse av Regionalt Bedriftsrettet Næringsutviklingsprogram (felles program for økt endringshastighet i eksisterende næringsliv)

Resultatmål aktivitet	<p>4.1.1. Beskrivelse av teoretisk modell for hvordan regionen kan sikre økt endringshastighet i eksisterende virksomheter.</p> <p>4.1.2. Sikre finansiering i størrelsesorden 8-12 mnok/år for samlet endringsprogram i regionen.</p> <p>4.1.3. Gjennomføre minst 2 fellestiltak mellom innsatsområdene som sikrer nyskaping og verdiskaping på tvers av bransje og kunnskapsområder.</p>	
Effekt mål aktivitet	Gi enkeltbedrifter og nettverk initiell støtte og drahjelp for å realisere vekstmuligheter og skape flere arbeidsplasser	
Budsjettramme	624 000,- (rest er kr 551 760,-)	
Begrunnelse for aktivitet	Gjennom å etablere en felles, interkommunal modell for hvordan man kan utløse innovasjon på siden av kjernevirksomheten i eksisterende næringsliv kan det skapes flere arbeidsplasser. Erfaringer fra omstillingsprosjektet i Vestre Toten kommune viser at midler til forstudier og tidligfase-innovasjon kan bidra positivt ved at man utløser spin-offs fra etablerte bedrifter.	
Milepæler med frister	<ul style="list-style-type: none"> a) Felles, interkommunal modell for hvordan man kan utløse innovasjoner, på siden av kjernevirksomhet, fra eksisterende næringsliv er beskrevet. b) Modell er klar for utprøving. c) Utprøving iverksettes d) Modell for, og sikre tilstrekkelig og langsiktig, finansiering til å drifte programmet samt bedriftsrettede tiltak i en tidlig innovasjonsfase er utformet. e) Endringsprogrammet er etablert. Endelig modell med organisering og gjennomføring er klar. 	<p>21.11.15</p> <p>01.01.16</p> <p>01.02.16</p> <p>01.04.16</p> <p>31.12.16</p>
Status for aktiviteten	<p>Programmet er vedtatt av 4 kommuner. OFK avventer sin beslutning om å bidra. Dialog med OFK fortsetter. Forslag til styringsdokument med organisering av arbeidet, kriterier for støtte og organisering er under utarbeidelse. Utprøving og foreløpig organisering er iverksatt.</p> <p><u>Vedtatt i styringsgruppa 6.6.16</u></p> <p><i>1.Styringsgruppen mente at aktiv deltakelse fra OFK blir viktig, både ift økonomisk drakraft, men også viktig med tanke på å styrke</i></p>	

	<p><i>innsatsen og samhandlingen innen offentlig sektor.</i></p> <p><i>2.Styringsgruppen ønsker at det fremlegges et styringsdokument på ordfører-/rådmannsmøte i august, slik at kommunene kan forberede sine økonomiske bidrag inn i budsjettprosessen for 2017.</i></p> <p><i>3.Programmet skal ha en så liten administrasjon som mulig. Kompetanse leies inn der det trengs og det skal være godt kommunisert med IN. Organiseringen av programmet må sees i sammenheng med aktivitet 1.1. Programmet må prøves ut, tilpasses og finne sine form etter hvert.</i></p>	18.8.16
Involverte	GR-Utvikling, kommunene, Innovasjon Norge, SRM, Ofk, næringslivet i regionen	

Tilleggsaktivitet 6.1: Forprosjekt (fase I) satsingsområde MAT

Resultatmål aktivitet	<p>6.1.1. Identifisere og analysere det regionale aktørbildet innen produksjon, bearbeiding og kompetanseleverandører innen mat-segmentet.</p> <p>6.1.2. Beskrive et mulighetsrom for næringsmessige koblinger.</p> <p>6.1.3. Utvelgelse av strategisk viktige satsingsområder og muligheter innen mat i ByR</p>	
Effekt mål aktivitet	Øke bevisstheten rundt mulighetsrommet for arbeidsplassutvikling relatert til mat i Gjøvikregionen.	
Budsjettramme	400 000,- (rest er kr 82 500,-)	
Begrunnelse for aktivitet	Innsatsområde MAT er «umodent» sammenlignet med IKT og industri. Det finnes ingen organisasjon eller nettverk som pt arbeider med utvikling innenfor området på tvers av fagområder, organisasjoner og virksomheter. Det er derfor behov for å kartlegge hvilke aktører som finnes, på hvilke områder regionen har potensiale for å ta en ledende rolle og hvor potensialet er størst for å skape vekst i arbeidsplasser.	
Milepæler med frister	<p>a) Aktørene i regionen er kartlagt</p> <p>b) Potensiale og mulige satsingsområder er identifisert</p> <p>c) Strategiske satsingsområder innenfor mat i ByR valgt</p>	<p>01.02.16</p> <p>01.04.16</p> <p>06.06.16</p>
Status for aktivitet	<p>Milepæl a) og b) er gjennomført. C) er valgt</p> <p>Rapporten fra SRM gir en oversikt over aktørbildet som kan involveres i den videre prosessen med ByR MAT. Hovedvekten er lagt på å synliggjøre tilliggende teknologier og hvilken betydning disse kan ha for landbruket i dag og i fremtiden. Rapporten konkluderer med at mulige utfallsrom og strategiske retninger for ByR MAT kan være:</p> <ul style="list-style-type: none"> - Future Farming: Økende bruk av teknologi i landbruket som droner, roboter og sensorer. Prosjektområder er autonome systemer og matkvalitet. - Automasjon: Robotisering innenfor pakking, bearbeiding, videreforedling og merking av mat. - Verdikjedeutvikling: Skape grunnlag for økt opplevd verdi på varene hos kundene. Prosjektområder er salg og distribusjon, samt logistikk. - Matmerking/sporing: Trenden er økende fokus på hva man spiser og hvordan det er produsert. Prosjektområder i samarbeid med ByR IKT rundt trygg mat. 	

	<p>For å få til en kraftfull satsing på MAT er det viktig å få opp flere parallelle prosjekter. De ulike prosjektområdene går delvis inn i hverandre, og de kobler sammen de tre satsingsområdene industri, IKT og MAT og den unike kompetansen Gjøvikregionen besitter på disse satsingsområdene. Prosjektene vil bidra til å nå målene satt for aktivitet 1., 2. og 3. i ByR, samt bidra med bedriftscase inn til aktivitet 4.</p> <p>Innenfor hver av de strategiske retningene må det brukes noe mere tid på å konkretisere mulighetsrommet. Det må sees nærmere på hvilke miljøer som allerede jobber med lignende satsinger, hvem som skal være partnere i de ulike satsingene i Gjøvikregionen, hvordan prosjekter kan finansieres, osv. Det er et uttrykt ønske at den videre satsingen på MAT skal munne ut i en bedriftsklynge som kan kvalifisere for Arena-status.</p> <p><u>Vedtak i styringsgruppen 6.6.16</u></p> <p><i>1.Styringsgruppen sluttet seg til innstillingen om å bevilge 250.000,- til arbeidet med å avklare og konkretisere videre satsinger (ByR MAT II). Regionsjefen fremmer en sak om disponering av partnerskapsmidler i regionrådet. Det påpekes at det er viktig å se alle de strategiske retningene i en sammenheng.</i></p> <p><i>2.Styringsgruppen ga sin tilslutning til at KNH får ansvaret for å lede og koordinere satsingen på MAT i Gjøvikregionen og det videre arbeidet med prosjektskissene.</i></p> <p><i>3.Styringsgruppen ber om at det i neste møte fremlegges en skisse med som viser ambisjonsnivå på kort og lang sikt og som viser hvordan det skal jobbes helhetlig med satsingsområdet.</i></p>	<p>17.6.16</p> <p>19.9.16</p>
Involverte	KNH, SRM, NIBIO, Valle VGS, NMBU, NTNU, FFI, Fylkesmannen i Oppland, Innovasjon Norge, landbrukskontorene, Norsk Landbruksrådgivning, CCIS, Mat fra Toten m.fl.	

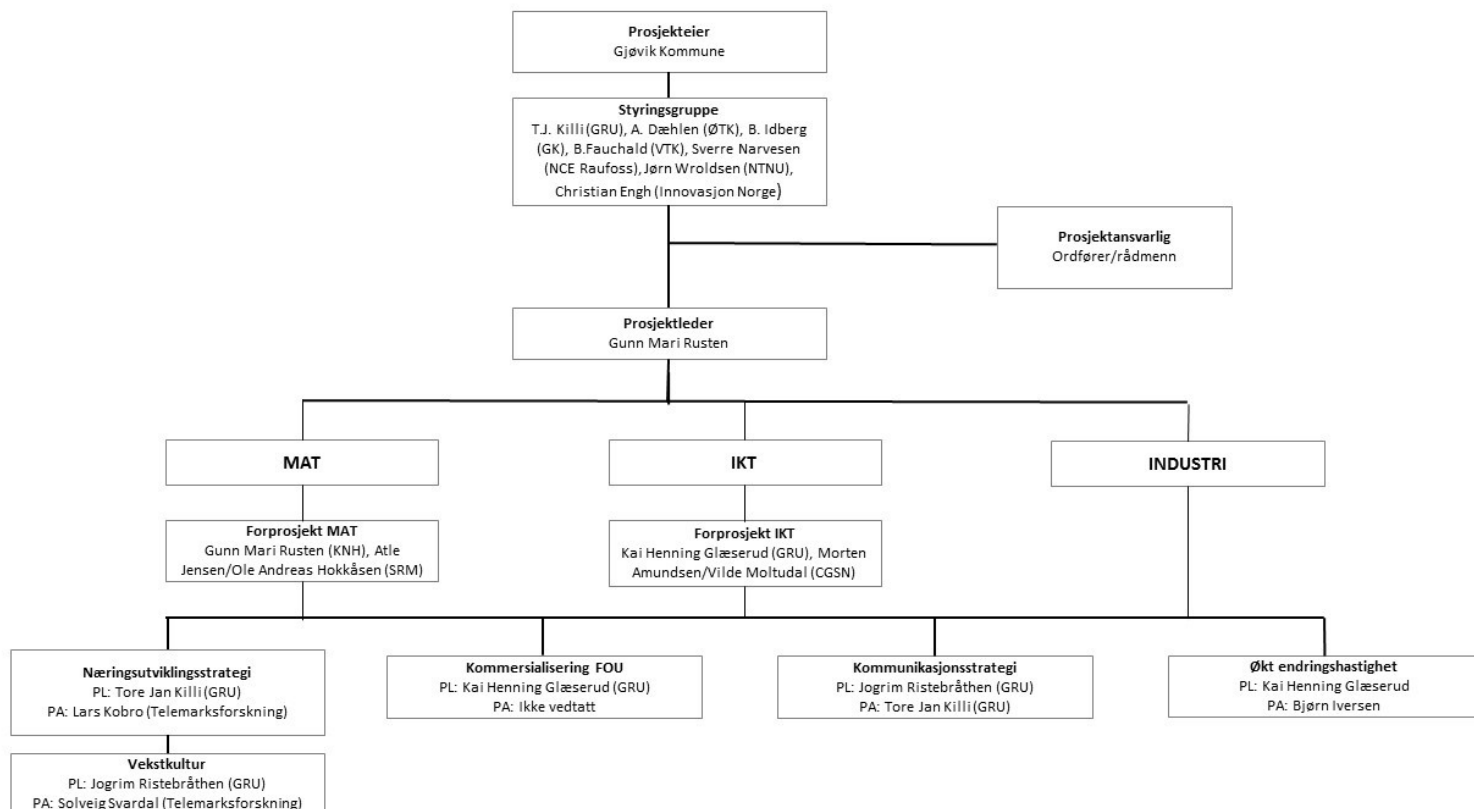
Tilleggsaktivitet 6.2: Forprosjekt satsingsområde IKT

Resultatmål aktivitet	6.2.1. Identifisere og analysere det regionale aktørbildet innen IKT. 6.2.2. Beskrive et mulighetsrom for vekst innen IKT.
Effektmål aktivitet	Legge til rette for økt bevissthet rundt mulighetsrommet for arbeidsplassutvikling relatert til IKT primært med utgangspunkt i Gjøvikregionen, men vekst innenfor IKT vil skje ved involvering av andre miljø i andre regioner.

Budsjettramme	300 000,- (rest per 1.6 er kr 150.000,-) tatt fra kommersialisering FoU	
Begrunnelse for aktivitet	Digitalisering av Norge vil skje. Vi kan melde oss på og ta et ansvar i utviklingen av disse systemene.	
Milepæler med frister	<ul style="list-style-type: none"> a) Nåsituasjon- og mulighetsanalyse b) Oppstart av IKT prosjekt med utgangspunkt i mulighetsstudie c) Definere prosjekter mellom akademia, bedrifter, fylkeskommune/kommuner/publikum. Temaer som velferdsteknologi, smarthus eller prosjekter rundt det digitale Norge, her er mulighetene mange. d) Etablere grupper inn mot de andre grenene av ByReg som skal bistå i bruk av teknologi samt lage prosjekter i grensesnittet MAT/Industri/IKT e) Behovskartlegging av bredbåndsdekning. f) Etablere formelle og uformelle møteplasser der ideer kan utformes, ideer kan videreføres og der ideer kan iverksettes. 	<p>Gjennomført</p> <p>06.06.2016</p>
Status aktivitet	<p>Analyse av nåsituasjon og mulighetsstudie gjennomført. Denne peker på muligheter og utfordringer som det må tas stilling til i det videre arbeidet.</p> <p>Være med aktive på statlige satsinger.</p> <p>Behov for formaliserte nettverk.</p> <p>Mer attraktive for utbygging av bredbånd. Skape formelle og uformelle arenaer.</p> <p>Nasjonale, felles prosjekter med FoU.</p> <p><i>Det ble påpekt at det vi har som spesielt internasjonalt interessant er CCIS og at det må undersøkes nærmere hvordan senteret kan skape ringvirkninger for verdiskaping.</i></p> <p><u>Vedtak i styringsgruppa 6.6.16</u></p> <p><i>1.Styringsgruppen mener det bør jobbes videre med og konkretisere hvordan IKT kan brukes som verktøy innenfor de områdene som vi allerede er gode på i Gjøvikregionen.</i></p> <p><i>2.Digitalisering av offentlig sektor er et område man må vurdere som forretningsområde – konkret samarbeid mtp EU-prosjekt sammen med IN, Lillehammerregionen og Estland kan være aktuelt.</i></p> <p><i>3.CGSN-nettverket har midler og ressurser, og bør kunne utvikle og styrke seg.</i></p> <p><i>4.Det vurderes videre om det er behov for a) å avsette midler til å avdekke områder/case med nasjonalt/ internasjonalt potensial (ekstern bistand) og deretter vurdere om det er behov for å finne ressurser til dette. b) evt å sette av midler til en egen personressurs som gjør denne jobben på vegne av ByR.</i></p>	<p>1.09.16</p> <p>1.10.16</p> <p>1.09.16</p>
Involverte	IKT bedrifter (regionalt, nasjonalt), akademia (NTNU, FI), øvrige relevante aktører, offentlige institusjoner (kommuner, fylkeskommune, departement)	

For hvert av delprosjektene er det utarbeidet en prosjektplan med budsjett fordelt på aktiviteter som ikke er lagt ved denne overordnede prosjektbeskrivelsen.

Organisering av Byregionprosjektet



Oversikt over prosjektgruppe/deltakere på den enkelte aktivitet (**OBS; under oppdatering**)

Aktivitet	Delprosjektleder og Gruppedeltakere
1.2.Regional næringsutviklingsstrategi	Ansvarlig delprosjekt: Tore Jan Killi (GR-UTVIKLING) Prosessansvarlig: Lars Kobro (Telemarksforskning) 40 personer fra kommunene, næringsliv, offentlige virksomheter, virkemiddelapparatet, utdanningsinstitusjoner mm er involvert i prosessen. Fagråd: 3 repr hver fra næringsliv, institusjon/FOU og fra offentlig

1.2 Vekstkultur	<p>Ansvarlig delprosjekt: Tore Jan Killi og Jogrim Ristebråten (GR-UTVIKLING)</p> <p>Prosessleder: Solveig Svardal (Telemarksforskning)</p> <p>Arbeidsgruppe (4-6 personer): Magnus Mathisen (Gk), Guri Bråthen (ØTk), Jarle Snekkestad (NLk), Terje Odden (SLk), Leif Waarum (VTk)</p>
1. Kommersialisering FoU	<p>Ansvarlig delprosjekt: Kai Henning Glæserud (GR-UTVIKLING)</p> <p>Prosessansvarlig: Ikke vedtatt</p> <p>Arbeidsgruppe: Ådne Midtlien (Ko-Aks), Tom Manshaus (CGSN), Ingvar Hage (NIBIO), Sofie Nyström (CCIS), TTO NTNU</p> <p>Forslag fagråd kommersialisering FoU:</p> <p>Dag Waaler (NTNU), Roger Kyseth (SRM), Kai Henning Glæserud (GR-UTVIKLING), Bjørn Iversen (VTk), Kathrine Gjørvad (Gk), Christian Hedløv Engh (IN), (inkubator-)bedrifter...</p>
2. Kommunikasjonsstrategi	<p>Ansvarlig delprosjekt: Jogrim Ristebråten (GR-UTVIKLING)</p> <p>Prosessansvarlig: Tore Jan Killi (GR-UTVIKLING)</p> <p>Forslarbeidsgruppe:</p> <p>Kathrine Gjørvad (Gk), Gunn Mari Rusten (KNH), Guro Wang Øverli (NTNU), Thor Johannes Rogneby (Mat fra Toten), Tove Løkken (NCE Raufoss)</p> <p>Forslag fagråd kommunikasjon:</p> <p>Jens Barland (NTNU), Rolf Hodt (Scootr), Marit Kleppe Egge (OA), Åge Skinstad (NHO), Jorunn Simensen (Gjøvik VGS)</p>
3. Øke endringshastighet	<p>Ansvarlig delprosjekt: Kai Henning Glæserud (GR-UTVIKLING)</p> <p>Prosessansvarlig: Bjørn Iversen (VTk)</p> <p>Interimstyre: Under etablering</p>
4. Forprosjekt satsingsområde MAT	<p>Ansvarlig delprosjekt: Gunn Mari Rusten (KNH)</p> <p>Prosessansvarlig: Atle Jensen og Ole Andreas Hokkåsen (SRM)</p> <p>Arbeidsgruppe: Etableres etter satsingsområder er vedtatt i møte 06.06.16</p>
5. Forprosjekt satsingsområde IKT	<p>Ansvarlig delprosjekt:</p> <p>Prosessansvarlig:</p> <p>Arbeidsgruppe:</p>

Prosjektregnskap

Delprosjekt	Til disp	2015	201	2	2	Res
Næringsstrategi	656 000	354 886	116			185
Vekstkultur	160 000	39 000	61 0	3		21 0
Kommersialisering	1 200 000		332			868
Kommunikasjon	3 080 000	577 766	600			1 90
Endringshastigh	624 000	72 240				551
Forprosjekt mat	400 000	195 000	82 5			122
Prosjektledelse/	1 320 000	151 200	65 0			1 10
Egeninnsats						
Sum	7 440 000	1 390 092	1 2	3		4 7

Noter til regnskap:

- Til disp er totalbeløp pr aktivitet fratrukket egeninnsatsen på 20%.
- Kostnader ført pr år er kjente, reelle kostnader.
- Honorar Telemarksforskning for prosess foresight er på kr 205 000,-.
- Delprosjektet vekstkultur er ikke med i opprinnelig prosjektplan og finansieres med midler fra næringsstrategi, ettersom det ansees som et delprosjekt i forbindelse med strategien. Deltagelse koster 160 000,-, hvor 39 000,- betales i 2015. I tillegg kommer kostnader i forbindelse med deltagelse på samlinger og egeninnsats, totalt ca 160 000,-.
- I delprosjekt Kommersialisering av FoU er det satt av 300 000,- til CGSN til en kartlegging av potensialet innenfor IKT.
- Delprosjektet kommunikasjon vil i stor grad handle om å ha ressurser til å gjennomføre handlingsplanen, både personalressurser og midler. Det er ansatt en markeds- og kommunikasjonsansvarlig i en 3-årig prosjektstilling i Gjøvikregionen Utvikling (tidl. næringsrådet). ByR vil inngå en avtale om kjøp av kompetanse og tjenester til gjennomføring av handlingsplanen. Det er inngått avtale med Scoter på 250 00,- som muliggjør å ivareta resten internt i GR-utvikling. I tillegg kommer lønnsutgifter på 600 000 pr år.
- Honorar SRM del a) forprosjekt mat er på kr 195 000,-. Delprosjektet er ikke med i opprinnelig prosjektplan og finansieres med midler fra prosjektledelse.
- Gunn Mari Rusten fortsetter som prosjektleder og leies inn fra KNH i inntil 30% stilling i perioden januar – august 2016 med en ramme på kr 250 000,-. Fakturert pr 01.04.16 er 65 000,-. Jogrim Ristebråten i GR-Utvikling vil overlappes fra 1. juni og overta som hovedprosjektleder fra 1. september.
- Under prosjektledelse/organisering ligger kostnader til prosjektledelse (etablere, følge opp, rapportere), møter, nasjonale samlinger ByR, godtgjøring ansvarlige og prosessdrivere delprosjekter). Det forventes at medlemmer av styringsgruppe, arbeidsgrupper og fagråd deltar med egeninnsats.

På grunn av at fase 2 hadde oppstart høsten 2015 vil det ta noe tid før det er full aktivitet på noen av delprosjektene. KMD har også valgt å forlenge programperioden til mai 2018. Dette betyr at prosjektet vil ha behov for å ha en viss fleksibilitet for bruk av midlene innenfor den totale prosjektperioden. Dette er også årsaken til at det ikke er fullt samsvar mellom opprinnelig budsjett i søknad, kostnadsoverslag og finansieringsplan pr år.

Finansieringsplan

Aktør	20	20	20	20	Su
Gjøvik kommune		25	25	25	75
ØT kommune		12	12	12	37
VT kommune		12	12	12	37
SL kommune		75	75	75	22
NL kommune		75	75	75	22
Partnerskapsmidler		60	60	61	1 8
Oppland fk		25	25	25	75
KMD	89	89	89		2 6
Egeninnsats GR-UTV	50	15	15	10	45
Egeninnsats partner	10	25	25	15	75
Egeninnsats kommu	10	30	30	20	90
Sum finansiering	1 1	3 1	3 1	1 9	9 3

KMD har til hensikt å tildele til sammen kr 2 680 000,- for perioden 2015-2017, fordelt som vist i finansieringsplanen over. ByR Gjøvikregionen har fått tilsagn om tilskudd på inntil 1 790 000,- for arbeid som gjennomføres i 2015 og 2016. KMD er avhengig av Stortingets vedtak av statsbudsjettet for 2016 og 2017 før endelig tilsagn for disse årene kan gis. Totalbeløpet er noe lavere enn opprinnelig finansieringsplan i søknaden (totalt 3 000 000,-) og skyldes at omsøkte beløp i fra prosjekter i ByR var høyere enn det totalbeløp KMD hadde til rådighet. For å oppnå opprinnelig finansieringsplan økes beløpet fra partnerskapsmidler med i overkant av 100 000,- pr år i forhold til opprinnelig finansiering.

Det er per 01.12.15 har alle kommuner enten fattet vedtak eller er innstilt på å fatte vedtak om finansiering av ByR i sine budsjetter for 2016. Ofk har vedtatt finansiering.

Prosentatsen på den enkelte aktivitet er det som legges til grunn for utbetaling fra KMD.

Risikoanalyse

Risiko	S	K	=	Tiltak for å møte risiko
Manglende tillit mellom prosjektet og næringslivet i regionen og manglende dialog med næringslivet i forhold til alle utredninger / tiltak	4	5	20	<ul style="list-style-type: none"> Involvering av næringslivet i styringsGR-Utviklingppe og alle fagråd. Invitasjon til deltakelse ift næringsstrategiprosess Kommunikasjonsplan
Manglende tillit mellom prosjektet og næringsutviklingsmiljøene i regionen og mangelfull dialig i forhold til arbeidet med å finne frem til gode løsninger som styrker regionens næringsliv	3	5	15	<ul style="list-style-type: none"> God involvering av miljøene Dialog om utfordringer og mål for regionen
Ulike egeninteresser hos ulike utviklingsaktører i regionen	5	5	20	<ul style="list-style-type: none"> Etablere arena for dialog, med fokus på målsetningene for prosjektet og forutsetninger for å lykkes
Prosjektledelse som ikke klarer å jobbe i skjæringspunktet mellom næringslivet og kommunene i regionen	3	5	15	<ul style="list-style-type: none"> Etablere en god og tett dialog mellom styringsGR-Utviklingppe, ORM og regionråd Regionrådsleder er styringsGR-Utviklingppeleder
At kommunene som ønsker å være med i Fase 2 ikke vil være med på alle tiltakene i søknaden eller skal ha sine "unntaksløsninger".	5	4	20	<ul style="list-style-type: none"> Tett dialog med hver enkelt av kommune, med fokus på målet og bo- og arbeidsmarkedsregion Avklare deltakelse underveis i prosjektet
Manglende fokus på målet for prosjektet – det vil si at diskusjonen om løsninger ikke har fokus på etablere hva som bidrar vekst i antall arbeidsplasser i regionen, men lokalisering, prosjektmidler, rolleinnhavere mv	5	5	25	<ul style="list-style-type: none"> Knytte alle tiltak og diskusjoner til målet God intern kommunikasjon
Manglende politisk forankring og involvering på tvers av partier og kommuner	5	5	25	<ul style="list-style-type: none"> Jevnlig informasjon til kommunestyrene Løpende dialog med regionråd
Skifte av hovedprosjektleder	2	5		<ul style="list-style-type: none"> Sørge for god og nødvendig overlapping Forankre prosjektet administrativt og politisk i alle kommunene
Manglende forankring og eierskap hos administrativ ledelse i kommunene	4	4		<ul style="list-style-type: none"> Jevnlig informasjon i rådmannsutvalg